

# 事業報告書

社会福祉法人檀生会

平成30年度

# 平成30年度社会福祉法人檀生会事業報告

## 目 次

法人報告	頁
1. 運営主体	5
2. 基本情報	5
3. 事業	5
4. 施設の規模	5
5. 居室	5
6. 協力医療機関、協力歯科医療機関	5
7. 法人理念	6
8. 法人運営方針	6
9. 組織	6
10. 理事会及び評議員会の開催状況	7～8
○ 理事会（開催日時 出席数 議案、報告）	7～8
○ 評議員会（開催日時 出席数 議案、報告）	8
11. 監査	8
○ 内部監査実施日	8
○ 監事監査実施日	8
○ 外部（税理士）監査実施日	8
○ 千葉県君津健康福祉センターによる社会福祉施設等指導監査等実施日	8
12. 法人目標（反省）	9
<b>事業報告（各事業所共通）</b>	<b>頁</b>
1. 事業	10
2-1 事業所組織図	10
2-2 事業所組織図 事業所委員会組織図	11
3. 職員配置（法人全体）	11
4. 職員の業務分担表	12
5. 会議	13～15
○ 責任者会議	13～14
○ 多職種間会議	14～15
6. 委員会	16～25
○ 事故防止委員会	16～17
○ 褥瘡予防委員会	17
○ 入所検討委員会	17～18
○ 感染症対策委員会	18～19
○ 身体拘束廃止委員会	19～20
○ 虐待防止委員会	20

○ 防火管理（非常災害対策）委員会	2 1
○ 車両管理兼交通安全委員会	2 1～2 3
○ 看取り介護検討委員会	2 3～2 4
○ 労働衛生委員会	2 4～2 5
7. 防災訓練等実施状況	2 6
8. 年間施設外研修受講状況	2 7～2 8
9. 年間施設内研修実施状況（法人、施設）	2 9
1 0. 年間行事食実施状況（栄養課）	2 9
1 1. 年間業務実施状況（事務課）	3 0
1 2. 年間保健実施状況	3 0
1 3. 年間保守点検、衛生管理等実施状況	3 1～3 2
1 4. 報告書提出（関係機関）	3 2
1 5. 実習生・研修生受入れ状況	3 3
1 6. 地域の福祉ニーズへの対応及び地域貢献活動	3 3
○ 地域における公益的取組み	3 3
○ その他地域貢献活動	3 3
1 7. 資金報告	3 3
1 8. 整備報告	3 4～3 5
1 9. 職員福利厚生実施状況	3 5
2 0. 課別目標（反省）	3 6～3 9
○ 事務課	3 6
○ サービス課	3 6
○ 栄養課	3 7
○ 介護課（多床室）	3 7
○ 介護課（ユニット）	3 7～3 8
○ 看護課	3 8
○ デイサービス課	3 8～3 9

#### 特別養護老人ホーム山の手フラワーヒル（多床室）事業報告

	頁
1. 運営方針	4 0
2. サービスの取り扱い方針	4 0
3. 職員体制	4 0
4. 会議	4 1
5. 勉強会（介護課）	4 1
6. 実施行事	4 1
7. 入居者の生活状況 日課表	4 2
8. 施設利用者状況	4 3～4 7
○ 月ごとの利用者数 介護度別利用者数（多床室） 別紙1	4 3
○ 市町村（保険者）別入所状況（多床室）	4 3

○ 月別入退所者状況（多床室）	4 3
○ 年齢別・性別の状況（多床室）	4 3
○ 在所期間の状況（多床室）	4 4
○ 介護保険認定状況（多床室）	4 4
○ 身体障害者手帳所持状態表（多床室）	4 4
○ 入居者の日常生活行動能力[ADL]（多床室）	4 5
○ 月別外出外泊状況（多床室）	4 6
○ 月別面会状況（多床室）	4 6
○ 月別入院状況（多床室）	4 6
○ 受診状況（多床室）	4 7

### 特別養護老人ホーム山の手フラワーヒル（ユニット）事業報告

頁

1. 運営方針	4 8
2. サービスの取り扱い方針	4 8
3. 職員体制	4 9
4. 会議	4 9
5. 勉強会（介護課）	4 9
6. 実施行事	5 0
7. キャリア段位評価実績	5 1
8. 入居者の生活状況 日課表	5 2
9. 施設利用者状況	5 3～5 7
○ 月ごとの利用者数 介護度別利用者数（ユニット） 別紙2	5 3
○ 市町村（保険者）別入所状況（ユニット）	5 3
○ 月別入退所者状況（ユニット）	5 3
○ 年齢別・性別の状況（ユニット）	5 3
○ 在所期間の状況（ユニット）	5 4
○ 介護保険認定状況（ユニット）	5 4
○ 身体障害者手帳所持状態表（ユニット）	5 4
○ 入居者の日常生活行動能力[ADL]（ユニット）	5 5
○ 月別外出外泊状況（ユニット）	5 6
○ 月別面会状況（ユニット）	5 6
○ 月別入院状況（ユニット）	5 6
○ 受診状況（ユニット）	5 7

### ショートステイ山の手フラワーヒル事業報告

頁

1. 運営方針	5 8
2. 職員体制	5 8
3. 会議	5 8
4. 勉強会（介護課）	5 8

5. 実施行事	58
6. ショートステイ施設利用状況	58
○ 月ごとの利用者数 介護度別利用者数 (ショートステイ) 別紙3	58
○ 性別利用状況 (ショートステイ)	58

**通所サービスセンター山の手フラワーヒル事業報告**

頁

1. 運営方針	59
2. 職員体制	59
3. 会議	59
4. 勉強会	59
5. 実施行事	60
6. 日課表 (デイサービス)	60
7. 通所サービスセンター利用状況	61~62
○ 月ごとの利用者数 介護度別利用者数 (デイサービス) 別紙4	61
○ 予防介護月別利用者状況 (デイサービス)	61
○ 予防介護月別サービス実施状況 (デイサービス)	61
○ 予防介護利用者年齢状況 (デイサービス)	61
○ 要介護月別利用者状況 (デイサービス)	61
○ 要介護月別サービス実施状況 (デイサービス)	61
○ 要介護利用者年齢状況 (デイサービス)	61
○ 障害種別状況 [二種類以上障害含む] (デイサービス)	62
○ 精神面の状況 [N式老年者用精神状態尺度の判断基準に基づく] (デイサービス)	62
○ 世帯状況 (デイサービス)	62
○ 利用者の日常生活行動能力 [ADL] (デイサービス)	62

別紙1	30年度介護度別利用者数 特別養護老人ホーム (多床室)	63
別紙2	30年度介護度別利用者数 特別養護老人ホーム (ユニット)	64
別紙3	30年度介護度別利用者数 ショートステイ	65
別紙4	30年度介護度別利用者数 デイサービス	66
別紙5-1	各サービス事業所の介護報酬単価と算定要件	67
	1. 特別養護老人ホーム山の手フラワーヒル (多床室)	67
	2. 特別養護老人ホーム山の手フラワーヒル (ユニット)	67
別紙5-2	3. ショートステイ山の手フラワーヒル	68
	4. 通所サービスセンター山の手フラワーヒル	68
別紙6	開設30周年記念式典・祝賀会	69
別紙7	平成30年度事業報告書の附属明細書について	70

# 平成30年度社会福祉法人檀生会事業報告

## 法人報告

### 1. 運営主体

社会福祉法人檀生会  
理事長 重光英子

### 2. 基本情報

所在地 299-1123 千葉県君津市大山野875番地  
電話番号 0439-55-8601 FAX番号 0439-55-8854  
URL:http 山の手フラワーヒル.com E-mail y-flower@onyx.ocn.ne.jp  
設立認可年月日 昭和62年8月5日 設立登記年月日 昭和62年8月12日

### 3. 事業

#### 第1種社会福祉事業

種類	施設名	所在地	事業開始年月日	定員
特別養護老人ホーム	山の手フラワーヒル	君津市大山野875	昭和63年7月1日	50
特別養護老人ホーム	山の手フラワーヒル(ユニット)	君津市大山野875	平成26年4月1日	32

#### 第2種社会福祉事業

種類	施設名	所在地	事業開始年月日	定員
老人デイサービス	通所サービスセンター山の手フラワーヒル	君津市大山野875	昭和63年10月1日	25
老人短期入所	ショートステイ山の手フラワーヒル	君津市大山野875	昭和63年7月1日	4

### 4. 施設の規模(登記上)

敷地面積 6,213㎡  
建物 鉄筋コンクリート造陸屋根3階建 2,036.22㎡  
鉄筋コンクリート造陸屋根2階建一部鉄骨(渡り廊下) 1,403.3㎡

### 5. 居室

4人部屋 12室  
2人部屋 1室  
1人部屋 32室(4ユニット各8名)  
ショートステイ 1室(4人部屋)

### 6. 協力医療機関

医療法人社団 重光会 君津山の手病院  
君津市外箕輪4-1-5  
協力歯科医療機関  
医療法人社団 史祥会 房総メディカルクリニック  
木更津市ほたる野3-24-19

7. 法人理念

ご利用者の幸せを追求する山の手フラワーヒル  
地域社会へ貢献する山の手フラワーヒル

8. 法人運営方針

社会福祉事業の主たる担い手としてふさわしい事業を確実に、効果的かつ適正に行うため、自主的にその経営基盤の強化を図るとともに、その提供する福祉サービスの質の向上並びに事業経営の透明性の確保を図り、もって地域福祉の推進に努めるものとする。

地域社会に貢献する取組として、日常生活又は社会生活上の支援を必要とする者を支援するため、無料又は、低額な料金で福祉サービスを積極的に提供するものとする。

9. 組織 平成31年3月31日現在

理事 定数6名

氏名	理事の役職・担当	就任年月日	常勤 非常勤	職業	任期	理事会 出席回数	評議員会 出席回数
重光英子	理事長	平成29年6月8日	非常勤	法人役員	平成29年6月8日 から平成30年度 会計のうち最終 のものに関する 定時評議員会の 終結の時まで	4	3
芳賀敏三	職務執行理事	平成29年6月8日	常勤	施設長		4	3
田丸保夫	財務担当理事	平成29年6月8日	非常勤	無職		4	
川上理華		平成29年6月8日	非常勤	医師		4	
池田一夫	労務担当理事	平成29年6月8日	非常勤	設計士		4	
前田友只	処遇担当理事	平成29年6月8日	非常勤	無職		3	

監事 定数2名

氏名	法人内の他の担当	就任年月日	職業	任期	理事会 出席回数	評議員会 出席回数
久恒和代	第三者委員	平成29年6月8日	無職	理事任期に同じ	4	3
島村むつみ	第三者委員	平成29年6月8日	他事業所管理者		4	3

評議員 定数7名

氏名	職業	任期	評議員会 出席回数	他の社会福祉法人 との兼務
齋藤順也	会社員	平成29年4月1日から平成31年 度最終の定時評議員会の終結 の時まで	3	有
神谷守	無職		3	有
岡部順一	団体役員		3	
天野満里子	㈱代表取締役		3	
新沼徹	合同会社代表社員		3	
長谷川博	無職		3	
鈴木幸雄	無職		2	

評議員選任・解任委員 定数5名

氏名	職業	任期	区分
下田正行	無職	平成29年3月1日から平成31年度最終の定時評議員 会の終結の時まで	外部
山中家道	他社会福祉法人会長		外部
大串雅子	施設職員		職員
久恒和代	無職	平成29年6月9日から平成31年度最終の定時評議 員会の終結の時まで（監事在任期間）	監事
島村むつみ	他事業所管理者		監事

※30年度開催無し

## 10. 理事会及び評議員会の開催状況

### ○ 理事会（開催日時 出席数 議案、報告）

第1回 平成30年5月23日（水） 11：00～12：25 理事6名 監事2名

第1号議案 平成29年度社会福祉法人檀生会事業報告の承認について

第2号議案 平成29年度社会福祉法人檀生会の決算における計算関係書類及び財産目録の承認について

第3号議案 定時評議員会の日時・場所・議案等について

第4号議案 車両購入について

第5号議案 社会福祉法人檀生会「通勤管理規程」の制定について

第1号報告 理事長及び職務執行理事の職務執行状況について

第2号報告 社会福祉充実残額の有無について

第3号報告 監査報告（内部監査、外部監査、監事監査）について

第2回 平成30年9月20日（木） 11：30～12：25 理事6名 監事2名

第1号議案 職員給与規程の一部改定について

第2号議案 パートタイム職員就業規則の一部改定について

第3号議案 土地取得について

第4号議案 業務委託契約「測量・境界確認の為の業者選定及び契約」について

第1号報告 理事長及び職務執行理事の職務執行状況について

第2号報告 定時評議員会（平成30年6月15日開催）について

第3回 平成30年11月29日（木） 11：00～12：05 理事6名 監事2名

第1号議案 平成30年度社会福祉法人檀生会会計、山の手フラワーヒル拠点区分、各サービス区分の第1次補正予算案について

第2号議案 車両購入契約について

第3号議案 パソコン及びサーバー等の購入契約について

第4号議案 業務委託契約「開発行為認可申請に係る業者選定及び契約」について

第5号議案 評議員会開催の日時・場所・議案等について

第1号報告 理事長及び職務執行理事の職務執行状況について

第2号報告 平成30年度行政の指導監査の結果について

第4回 平成31年3月6日（水） 11：00～12：15 理事5名 監事2名

第1号議案 平成30年度社会福祉法人檀生会会計、山の手フラワーヒル拠点区分、各サービス区分の第2次補正予算案について

第2号議案 積立金の積み立て及び取崩しについて

第3号議案 平成31年度社会福祉法人檀生会各事業所の事業計画案について

第4号議案 平成31年度主要契約（100万を超える）について

第5号議案 平成31年度社会福祉法人檀生会会計、山の手フラワーヒル拠点区分、各サービ



ス区分の当初予算案について

第6号議案 評議員会の日時・場所・議案等について

第7号議案 規則規程の一部改定について

第1号報告 理事長及び職務執行理事の職務執行状況について

第2号報告 監査報告（内部監査、監事監査）について

○ 評議員会（開催日時 出席数 議案、報告）

第1回 平成30年6月15日（木） 10：00～11：10 評議員7名 理事2名 監事2名

第1号議案 平成29年度社会福祉法人檀生会の決算における計算関係書類及び財産目録の承認について

第1号報告 社会福祉充実残額の有無について

第2号報告 平成29年度社会福祉法人檀生会事業報告について

第2回 平成30年12月20日（木） 11：00～11：37 評議員7名 理事2名 監事2名

第1号議案 平成30年度社会福祉法人檀生会会計、山の手フラワーヒル拠点区分、各サービス区分の第1次補正予算案について

第3回 平成31年3月19日（火） 10：30～11：40 評議員6名 理事2名 監事2名

第1号議案 平成30年度社会福祉法人檀生会会計、山の手フラワーヒル拠点区分、各サービス区分の第2次補正予算案について

第2号議案 平成31年度社会福祉法人檀生会各事業所の事業計画案について

第3号議案 平成31年度社会福祉法人檀生会会計、山の手フラワーヒル拠点区分、各サービス区分の当初予算案について

1 1. 監査

○ 内部監査実施日

平成30年5月1日 平成30年9月6日 平成30年11月8日 平成31年2月14日

○ 監事監査実施日

平成30年5月9日 平成30年11月22日 平成31年2月18日

○ 外部（税理士）監査実施日

平成30年5月18日 平成30年12月6日

○ 千葉県君津健康福祉センターによる社会福祉施設等指導監査等実施日

平成30年9月5日 結果：概ね適切に運営されている

## 1 2. 法人目標（反省）

### ○ 職員に対する倫理教育の充実

昨年、策定した「倫理綱領」を期末勤勉手当支給時の人事考課表に加え自己評価及び上司が評価を行うことにより利用者の人権を尊重し、個人の尊厳を守ることの重要性について認識できるようにした。

### ○ 職員の成長を促す取り組みとリーダー層の育成

評価ガイドラインの浸透を人事考課時に職務評価シートで行った。  
外部研修等への参加にて育成を図りユニットリーダーへ1名登用した。

### ○ サービスの質の向上

利用者やその家族等の声がサービスの改善に活かされる仕組みとして今年度からサービス会議に家族の参加を積極的に促すようにした。

### ○ 人材の確保

学校訪問を行い採用ルートの開拓を図ったが求職者との接点を拡大するところまでには至らなかった。

### ○ 福祉避難所として入居者及び地域住民の安全・安心な生活の確保に取り組む

災害対策計画等に基づく実効性のある訓練の実施が行えた。  
非常災害に備えての設備・備品の整備を行った。

### ○ 省エネルギー対策の実施

一部電球形白熱灯をLED球に交換した。

### ○ 協力病院との連携の強化

協力病院打ち合わせ会議にて問題点の検討や情報交換を行った。

### ○ 開設記念式典の成功

関係各位への感謝と将来に向けての誓いの式典となった。  
創立精神の継承の式典となった。

「開設30周年記念式典・祝賀会」詳細別紙6

# 事業報告（各事業所共通）

施設長 芳賀敏三

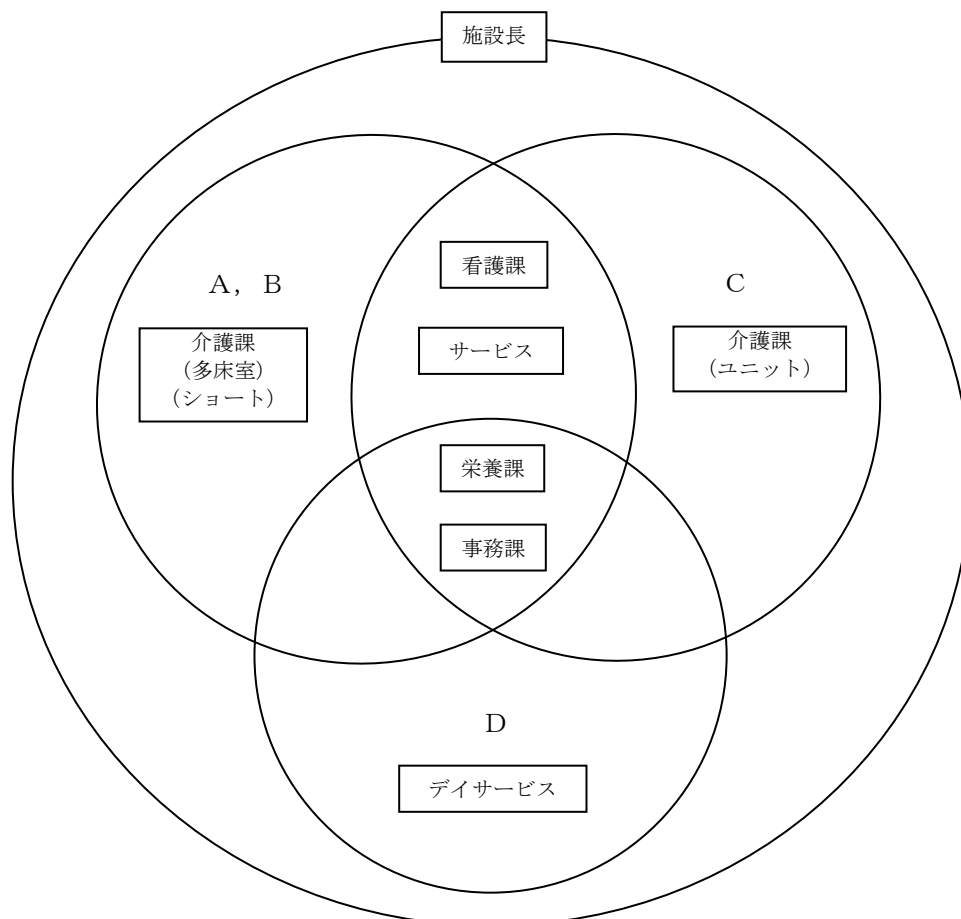
## 1. 事業

事業所名	サービスの種類	指定有効期間
特別養護老人ホーム山の手フラワーヒル	介護老人福祉施設	H26. 4. 1～H32. 3. 31
特別養護老人ホーム山の手フラワーヒル (ユニット)	介護老人福祉施設	H26. 4. 1～H32. 3. 31
ショートステイ山の手フラワーヒル	短期入所生活介護	H26. 4. 1～H32. 3. 31
	介護予防短期入所生活介護	H27. 8. 1～H33. 7. 31
通所サービスセンター山の手フラワーヒル	通所介護	H26. 4. 1～H32. 3. 31
	第1号通所事業 (介護予防通所介護相当)	H30. 4. 1～H36. 3. 31

## 2.-1

### 事業所組織図

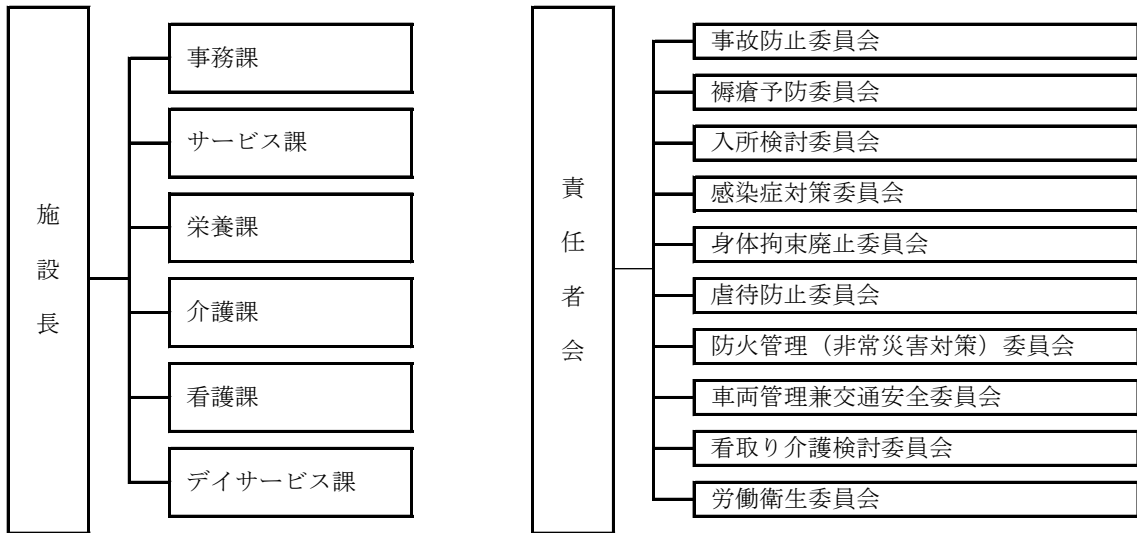
- A・・・特別養護老人ホーム山の手フラワーヒル
- B・・・ショートステイ山の手フラワーヒル
- C・・・特別養護老人ホーム山の手フラワーヒル（ユニット）
- D・・・通所サービスセンター山の手フラワーヒル



2.-2

事業所組織図

事業所委員会組織図



3. 職員配置（法人全体）

平成31年3月31日現在

職 種 区 分	施 設 長	事 務 員	生 活 相 談 員	介 護 支 援 専 門 員	管 理 栄 養 士	介 護 職 員	看 護 職 員	機 能 訓 練 指 導 員	鍼 灸 師 等	医 師	雑 務	宿 直 員	計
施 多 床 室 設	1	2 (1)	3	②	1	11 (5)	5 (3)	⑤	(2)	(1)	(2)	(3)	23 ⑦ (17)
シ ョ ー ト ス テ イ													
施 ユ ニ ツ ト 設						12 (5)							12 (5)
デ イ サ ー ビ ス			1	-		3 (3)	(2)	(3)	(1)	-		-	4 (9)
計	1	2 (1)	4	②	1	26 (13)	5 (5)	⑤ (3)	(3)	(1)	(2)	(3)	39 ⑦ (31)

( ) は非常勤 ○数字は兼務職 …は事業所兼務

※ 生活相談員 3名の内 2名は介護支援専門員兼務

※ 看護職員常勤 6名は機能訓練指導員兼務

4. 職員の業務分担表

所属	職種	主な業務内容
	施設長	施設の従業者の管理を行う 業務の実施状況の把握その他の管理を一元的に行う 従業者に必要な指揮命令を行う
事務課	事務員 雑務員 宿直員	労務、庶務、人事、経理等の事務全般に関すること 各種申請に関すること 介護保険請求及び関連業務に関すること 建物管理、物品管理に関すること その他関連業務、雑務、夜間管理宿直
サービス課	生活相談員	生活相談、面接、身上調査に関すること 施設サービス計画に関すること 介護実習受入に関すること 行政の対応に関すること 家族の連絡調整に関すること 介護保険請求及び関連業務に関すること 苦情受付に関すること ボランティアの受入や地域との交流に関すること その他関連業務
	介護支援専門員	施設サービス計画に関すること 利用者の受入に関すること 介護保険請求及び関連業務に関すること その他関連業務
栄養課	管理栄養士	栄養管理に関すること 給食管理に関すること 食品管理に関すること 給食委託会社に関すること 施設サービス計画に関すること その他関連業務
介護課	介護職員	日常生活全般にわたる介護業務に関すること 介護実習受入に関すること 施設サービス計画に関すること その他関連業務
看護課	看護職員	看護業務に関すること 保健衛生に関すること 協力病院に関すること 健康管理に関すること 施設サービス計画に関すること 嘱託医に関すること その他関連業務
	機能訓練指導員、鍼灸師等	機能訓練に関すること
	嘱託医	入居者の健康管理全般及び療養上の指導に関すること
デイサービス課（事務員、生活相談員、管理栄養士、介護職員、看護職員、機能訓練指導員）		

## 5. 会議

### ○ 責任者会議

開催日	出席数	協議事項および検討・発議事項
4月3日	9名	①各課、各委員会より連絡・報告 ②タイムカードについて ③通勤車両使用時の届について ④入所検討委員会運営規定変更承認について ⑤平成30年度事業計画について
5月1日	8名	①各課、各委員会より連絡・報告 ②高齢者緊急ショートステイネットワーク事業について ③職務評価シートについて ④開設30周年記念式典について
6月5日	9名	①各課、各委員会より連絡・報告 ②高齢者緊急ショートステイネットワーク事業について ③開設30周年記念式典について
7月3日	8名	①各課、各委員会より連絡・報告 ②身体拘束廃止委員会より不適切ケアチェックの実態調査について ③事故後の対応について
8月7日	9名	①各課、各委員会より連絡・報告 ②歯科受診について ③職員の入退職、業務省力化について
9月4日	9名	①各課、各委員会より連絡・報告 ②タイムカード及び各諸届の不備について ③介護課多床室の吐物処理手順チェックについて
10月2日	8名	①各課、各委員会より連絡・報告 ②勤務に関する届出書について ③多床室の余暇活動について ④浄化槽の詰まりについて ⑤就業規則の改正について
11月6日	9名	①各課、各委員会より連絡・報告 ②山の手フラワーヒル祭りの開催日について ③職務評価について
12月4日	9名	①各課、各委員会より連絡・報告 ②防災訓練について ③期末勤勉手当について ④次年度の委員会及び委員会事業計画について
1月8日	9名	①各課、各委員会より連絡・報告 ②物品管理について

開催日	出席数	協議事項および検討・発議事項
		③ユニット入居者ご家族の要望について ③誤嚥事故について ④次年度の休日等及び有給休暇の取得について ⑤器具、備品購入及び修繕について
2月5日	8名	①各課、各委員会より連絡・報告 ②協力病院との打ち合わせ内容について ③平成31年度年間スケジュールについて ④平成31年度委員会年間目標・研修内容について
3月5日	8名	①各課、各委員会より連絡・報告 ②外部研修について ③新規採用職員研修について ④介護課多床室の行事について

○ 多職種間会議

開催日	出席数	協議事項および検討・発議事項
4月23日	8名	①接遇について ②多床室の勉強会について
5月28日	7名	①嚥下食の摂取量記載方法について ②訪問歯科について ③緊急ショートステイネットワーク事業について
6月25日	7名	①虐待防止委員会よりアンケートの実施について ②緊急ショートステイ受入れ対応について ③災害時備蓄品の提供について
7月30日	7名	①室温管理について ②提出物について ③褥瘡マネジメントについて ④指導監査について
8月28日	7名	①夜間の急変時対応マニュアルについて ②指導監査について ③職員の休み方のルールについて ④提出物の期限について ⑤吐物処理の勉強会について
9月25日	7名	①多床室入所者の外出について ②アセスメントチェック表の記載方法について
10月29日	7名	①薬の準備について ②接遇について ③食事に関する意向調査について

開催日	出席数	協議事項および検討・発議事項
11月26日	7名	①病院受診の送迎について ②メイバランスの凝固について
12月25日	7名	①送迎について ②新規受け入れの連絡体制について ③環境整備について
1月29日	7名	①身体拘束廃止委員会よりアンケートの実施について ②フロア行事について ③看護課への応援要請について ④PHSの導入検討について
2月25日	6名	①トランシーバーの導入について ②車椅子の清掃について ③土日・祝日の入院について
3月25日	7名	①備品の管理について ②書類の廃棄について ③4月の採血について ④歯科受診について ⑤体重測定について



## 6. 委員会

### ○ 事故防止委員会

構成人数8名

委員長 石井主任（介護職員）

開催年月日	出席数	議案及び協議事項
平成30年4月3日	8名	①3月の事故報告について ②3月の事故報告評価
平成30年5月8日	7名	①4月の事故報告について ②4月の事故報告評価
平成30年6月5日	8名	①5月の事故報告について ②5月の事故報告評価 ③8月の施設内研修について
平成30年7月3日	8名	①6月の事故報告について ②6月の事故報告評価 ③8月の施設内研修について
平成30年8月7日	8名	①7月の事故報告について ②7月の事故報告評価 ③8月の施設内研修について
平成30年9月4日	6名	①8月の事故報告について ②8月の事故報告評価 ③ヒヤリハットの報告書について ④事故報告書の原因分類について
平成30年10月2日	8名	①9月の事故報告について ②9月の事故報告評価 ③ヒヤリハットの報告書について ④事故報告書の原因分類について
平成30年11月6日	7名	①10月の事故報告について ②10月の事故報告評価 ③ヒヤリハットの報告書について
平成30年12月4日	8名	①11月の事故報告について ②11月の事故報告評価 ③ヒヤリハットの報告について ④2月の施設内研修について
平成31年1月8日	8名	①12月の事故報告について ②12月の事故報告評価 ③ヒヤリハット確認表の報告 ④2月の施設内研修について
平成31年2月5日	8名	①1月の事故報告について ②1月の事故報告評価

開催年月日	出席数	議案及び協議事項
		③1月のヒヤリハットの報告について ④ヒヤリハット確認について ⑤2月の施設内研修について
平成31年3月5日	6名	①2月の事故報告について ②2月の事故報告評価 ③2月のヒヤリハットの報告について ④ヒヤリハット確認について ⑤次年度の事故の研修について
実績と反省		<ul style="list-style-type: none"> <li>事故報告書の事故の原因分類が前年度の研修時ユニットと多床室で違いが出てしまったので、委員会の会議の中で統一を図り確認を取ることで違いがなくなった。</li> <li>ヒヤリハット報告書の利用がなく、推進する為に施設内研修でヒヤリハットの報告の必要性を訴え、誰でも書けるように各部署で決定したものを委員会で報告し確認を取るようになった。</li> <li>事故報告をもとに改善策を講じていき、要因が何かを委員会の中で検討・改善して来ましたが、目線を変えて事故の内容を捉えていくことができなかった。</li> </ul>

○ 褥瘡予防委員会

構成人数7名 委員長 出口主任（看護職員）

開催年月日	出席数	議案及び協議事項
平成30年4月5日	7名	①今後のスケジュールについて（定例会議・研修の開催日の確認） ②5月の施設内研修について ③褥瘡の発生予防のための管理に対する評価について
平成30年11月1日	7名	①今年度褥瘡発生件数の報告 ②12月の施設内研修について ③褥瘡マネジメント加算について
実績と反省		<ul style="list-style-type: none"> <li>褥瘡発生率「0」にはできなかった。</li> <li>「褥瘡マネジメント加算」を開始し多職種間協力のもと、算定している。</li> </ul>

○ 入所検討委員会

構成人数8名 委員長 白石（生活相談員兼介護支援専門員）

開催年月日	出席数	議案及び協議事項
平成30年4月23日	8名	①入所申込者4名の入所検討（優先入所待機者4名） ②入所待機者名簿順位確定・待機者状況報告
平成30年5月28日	8名	①入所申込者9名の入所検討（優先入所待機者9名） ②入所待機者名簿順位確定 ③入所申込継続確認報告

開催年月日	出席数	議案及び協議事項
平成30年6月25日	8名	①入所申込者6名の入所検討（優先入所待機者6名） ②入所待機者名簿順位確定
平成30年7月30日	8名	①入所申込者4名の入所検討（優先入所待機者4名） ②入所待機者名簿順位確定
平成30年8月27日	8名	①入所申込者1名の入所検討（優先入所待機者1名） ②入所待機者名簿順位確定・待機者状況報告 ③入所相談の状況報告
平成30年9月25日	8名	①入所申込者4名の入所検討（優先入所待機者4名） ②入所待機者名簿順位確定・待機者状況報告
平成30年10月29日	8名	①入所申込者5名の入所検討（優先入所待機者5名） ②入所待機者名簿順位確定・待機者状況報告
平成30年11月6日	7名	①入所申込者5名の入所検討（優先入所待機者5名） ②入所待機者名簿順位確定・待機者状況報告
平成30年12月25日	7名	①入所申込者6名の入所検討 （優先入所待機者5名・受付順待機者1名） ②入所待機者名簿順位確定
平成31年1月28日	8名	①入所申込者6名の入所検討 （優先入所待機者5名・受付順待機者1名） ②入所待機者名簿順位確定
平成31年2月25日	7名	①入所申込者8名の入所検討 （優先入所待機者8名（うち、1名特例入所要件に該当）） ②入所待機者名簿順位確定
平成31年3月25日	8名	①入所申込者4名の入所検討（優先入所待機者4名） ②入所待機者名簿順位確定・待機者状況報告
実績と反省		<ul style="list-style-type: none"> <li>・ 運営規定に基づいた入所調査票の作成により、明確な入所検討・判定ができた。</li> <li>・ 入所申込者の現況を整理の上、委員会での正確な判定が実施できた。</li> <li>・ 特例入所要件の該当者1名に対し、意見照会ができた。</li> </ul>

○ 感染症対策委員会

構成人数8名      委員長 吉崎課長（管理栄養士）

開催年月日	出席数	議案及び協議事項
平成30年4月10日	7名	①手指消毒用スプレーボトル（装着用ベルト）の購入について ②入浴時の対応（洗身の方法）と各部署の意見について ③多床室棟フロア、居室の温度管理について ④6月度施設内研修について ⑤ユニット出入り口のマスク・消毒液の設置について ⑥各課冷蔵庫の清掃について

開催年月日	出席数	議案及び協議事項
平成30年7月10日	8名	①6月度施設内研修反省点について ②感染症対策マニュアルについて ③吐物処理について ④食中毒の予防について ⑤災害時の感染症対策について
平成30年10月9日	7名	①嘔吐物処理手順の動画作成について ②災害時における感染対策マニュアルについて ③11月度施設内研修について ④レジオネラ症予防の為に加湿器の管理について
平成30年1月23日	6名	①インフルエンザの流行について ②嘔吐物処理手順の動画作成について ③31年度感染症対策委員会年間目標について
実績と反省		<ul style="list-style-type: none"> <li>・ 30年度は、現在使用しているマニュアルの再確認と検討、研修会の開催、災害時における感染対策マニュアルの作成を実施しました。</li> <li>・ マニュアルの再確認と検討として、嘔吐物処理手順の見直しを行い、全職員への周知を図る為、動画作成を実施しています。30年度中に作成を終了する予定でしたが、データ処理の部分で時間を要している為、現在編集作業中となっています。</li> <li>・ 研修会について、29年度に発生しました結核の基礎知識と対応について、君津健康福祉センターの保健師秋吉氏を講師として招き、研修会を開催しました。その他の研修については、当初の計画に沿い、実施しています。</li> <li>・ 災害時における感染対策マニュアルについては、地震や水害などの自然災害発生後の避難生活時に、感染症に曝されたり、伝播したりする事を予防する為の基本的な対策として作成しました。</li> <li>・ 30年度感染症対策委員会の年間目標は「全職員が感染症マニュアルを理解し、平常時・発生時ともにマニュアルに沿った対応を行い、施設内における感染症の発生と二次感染を防止する。」としていました。この目標に対する評価としては、施設内での感染症の発生、二次感染ともにありませんでしたので、現行のマニュアルが機能していると評価できるかと思います。ただし、細かな部分での対応については、全職員がマニュアルを周知しているレベルまでは至っていない状況ですので、各課委員と連携し、職員1人1人への周知徹底を今後図っていきたいと思います。</li> </ul>

○ 身体拘束廃止委員会

構成人数7名      委員長 能戸課長（介護職員）

開催年月日	出席数	議案及び協議事項
平成30年5月29日	5名	①施設内での身体拘束廃止の実態を確認（上半期） ②身体拘束廃止に関する指針の変更について

開催年月日	出席数	議案及び協議事項
		③実態調査（不適切ケアチェック）について
平成30年8月28日	6名	①施設内での身体拘束廃止の実態を確認（上半期） ②実態調査（不適切ケアチェック）について ③平成30年9月の施設内研修について テーマ「身体拘束の基礎知識と身体拘束の弊害」
平成30年11月27日	7名	①施設内での身体拘束廃止の実態を確認（下半期） ②実態調査（スピーチロック）アンケートについて
平成31年2月26日	7名	①施設内での身体拘束廃止の実態を確認（下半期） ②実態調査（スピーチロック）アンケートについて ③平成31年3月の施設内研修について テーマ「疑似体験から学ぶ身体拘束」
実績と反省		<p><b>【施設内研修】</b></p> <ul style="list-style-type: none"> <li>・年に4回の委員会を開催し、職員アンケートを実施したことで、各フロアの現状に適した研修を実施することが出来た。</li> <li>・スピーチロックに該当する言葉掛けを具体的に示したことで、職員個々の言葉掛けに対する意識が向上した。</li> <li>・疑似体験やロールプレイを取り入れ、自己に置き考えることで身体拘束がもたらす弊害を体感することができた。</li> </ul> <p><b>【日々の業務】</b></p> <ul style="list-style-type: none"> <li>・身体拘束になり得る介護について職員が敏感になり、相互注意出来る環境に変わってきた。</li> <li>・業務の忙しさから声掛けが疎かになる場面があるので、さらに接遇に対して職員の意識を向上させる必要がある。</li> </ul>

## ○ 虐待防止委員会

構成人数6名

委員長 三浦ユニットリーダー（介護職員）

開催年月日	出席数	議案及び協議事項
平成30年6月19日	6名	①平成30年度目標について ②今年度のスケジュールについて ③施設内での虐待防止の実態を確認 ④7月の勉強会について
平成29年10月17日	6名	①施設内での虐待防止の実態を確認 ②1月の勉強会について
実績と反省		<ul style="list-style-type: none"> <li>・施設内研修の資料としてアンケートを実施した事で、日々の業務の中で起こりうる虐待の発生要因を個々に知る事が出来た。</li> <li>・認知症を知る、自分に置き換え考える研修を行い、自己のケアの視点を見つめ直す事が出来た。</li> </ul>

○ 防火管理（非常災害対策）委員会

構成人数8名 委員長 田中主任（生活相談員）

開催年月日	出席数	議案及び協議事項
平成30年5月15日	8名	①6月13日「夜間の火災を想定した防災訓練」の実施内容について
平成30年8月21日	8名	①6月13日に実施した防災訓練の反省 ②防災訓練に立会した消防隊の総評 ③9月19日「風水害を想定した防災訓練」の実施内容について ④福祉避難所として支給される資器材の選定
平成30年11月20日	8名	①9月19日に実施した防災訓練の反省 ②12月19日「地震を想定した防災訓練」の実施内容について ③非常食の提供について ④災害時における感染症対策マニュアルについて ⑤防災備品について
平成31年2月19日	7名	①12月19日に実施した防災訓練の反省 ②来年度の目標と訓練計画について
実績と反省		<ul style="list-style-type: none"> <li>・ 非常災害を想定した総合防災訓練の実施</li> <li>・ 消防隊員立会による火災を想定した防災訓練の実施</li> <li>・ 担架を使用した垂直避難誘導訓練の実施</li> <li>・ 防災設備定期点検の実施</li> <li>・ 福祉避難所としての防災備品の拡充</li> <li>・ 災害における感染症マニュアルの整備</li> <li>・ 電気ショートの原因となる、コンセントに埃の堆積が見られた</li> </ul>

○ 車両管理兼交通安全委員会

構成人数6名 委員長 児玉課長（ダイ生活相談員）

開催年月日	出席数	議案及び協議事項
平成30年4月18日	6名	①管理車両に関する報告及び定期点検報告 ②平成30年度の委員会目標の再確認 ③通勤管理規程の承認過程について ④通勤車両使用届の確認作業について ⑤優良運転者の表彰者について
平成30年5月16日	5名	①管理車両に関する定期点検報告 ②通勤時の追突事故報告 ③通勤管理規程の承認について ④通勤車両使用届の確認作業及び実施状況報告 ⑤安全運転管理者法定講習会について
平成30年6月20日	6名	①管理車両に関する報告及び定期点検報告 ②施設車両（ウイングロード）廃車によるN-BOX納車報告

開催年月日	出席数	議案及び協議事項
		③通勤管理規程の承認及び指針の変更報告
平成30年7月18日	6名	①管理車両に関する報告及び定期点検報告 ②施設内及び近隣運転時の速度についての検討 ③安全運転管理者の法定講習会報告 ④施設送迎後の苦情申立事例（リスク対策）
平成30年8月16日	6名	①管理車両に関する報告及び定期点検報告 ②洗車カードの購入について ③施設内及び近隣の速度基準の検討及び決定 ④施設内職員駐車場配置図の再確認
平成30年9月19日	6名	①管理車両に関する定期点検報告 ②洗車カードの配布 ③施設内速度制限看板設置工事個所の検討及び決定 ④施設内駐車場についての検討事項の確認
平成30年10月17日	5名	①管理車両に関する報告及び定期点検報告 ②施設内駐車場についての検討
平成30年11月21日	5名	①管理車両に関する報告及び定期点検報告 ②施設内職員駐車場の再検討及び結果 （駐車場使用予定表及び駐車場配置図の配布） ③施設内速度制限看板設置工事個所の変更について
平成30年12月19日	6名	①管理車両に関する報告及び定期点検報告 ②夜勤者（夜勤明け）の接触事故報告 ③スタッドレスタイヤ購入（N-BOX）について ④施設内速度制限看板設置工事についての報告 ⑤平成31年度の年間目標の提案について
平成31年1月9日	6名	①管理車両に関する報告及び定期点検報告 ②平成31年度の年間目標の検討及び決定 ③看護課からの検討事項について ④安全運転管理（運転免許証の確認作業等）の再確認
平成31年2月20日	5名	①管理車両に関する報告及び定期点検報告 ②施設内速度制限看板設置の報告 ③優良運転者の被表彰候補者の推薦について ④通勤災害による労災について
平成31年3月20日	6名	①管理車両に関する報告及び定期点検報告 ②施設車両（プロボックス）廃車によるシエンタ納車報告 ③通勤管理規程における通勤許可の証明書等の再確認 ④優良運転者の被表彰候補者について
実績と反省		<ul style="list-style-type: none"> <li>今年度は、通勤管理規程の検討を行い、当施設に勤務する職員が私有車両を使用</li> </ul>

	<p>して通勤する場合の手続きや遵守すべき事項を定め、平成30年5月23日の理事会において通勤管理規程の承認をいただくことができた。その規程において、施設への乗り入れ車両の証明書等の確認や事務の取扱等が当委員会での所管となり、委員が各課職員の証明書等の確認を実施している。この証明書等の確認業務は、平成29年度に作成した車両管理及び交通事故防止のための指針に追記する結果となった。このような通勤管理規程を作成したことで、車両を運転する全職員の安全運転管理の徹底を図ることができている。また、定期的な施設車両の管理が継続できており、委員会の中で毎月の報告が行われている状態でもある。</p> <ul style="list-style-type: none"> <li>安全面においては、施設内及び近隣運転時の速度についての検討を実施し、施設内の制限速度看板を設置することができた。現在、全職員が速度ルールを守った運転を心がけるようになり、大きな事故を起こすこともなく良い結果につながっている。外部の車両が制限速度を守っていないことが見受けられることもあったため、各業者車両には施設内のルールを順守していただくよう、随時声掛けを実施する。</li> <li>来年度も引き続き、全職員の交通安全の意識レベルの向上を図り、交通事故防止につなげていくこととする。</li> </ul>
--	--

○ 看取り介護検討委員会

構成人数8名 委員長 田中主任（生活相談員）

開催年月日	出席数	議案及び協議事項
平成30年4月23日	7名	①配置医師緊急時対応加算について ②多床室の看取りについて ③介護記録の記載について ④看取り介護対象者の状態報告について
平成30年5月28日	8名	①多床室の看取りについて ②看取り介護対象者の医療行為について
平成30年6月25日	8名	①多床室の看取り介護対象者について ②職員の連携について
平成30年7月30日	8名	①多床室の看取り介護対象者について
平成30年8月27日	8名	①看取り対象者の状態変化への対応について
平成30年9月25日	8名	①10月10日施設内研修の内容について ②振り返りカンファレンス
平成30年10月29日	7名	①職員間の情報共有について
平成30年11月26日	7名	①多床室介護職員の情報共有について ②ユニット看取り介護対象者の状態について
平成30年12月25日	8名	①看取り介護確認シートの内容変更について
平成31年1月28日	8名	①臨終時の職員の対応について ②来年度の年間目標と施設内研修について



平成31年2月25日	7名	①臨終時の職員の対応について ②エンゼルケア対応職員・処置内容の確認
平成31年3月25日	8名	①エンゼルケア対応職員について ②4月24日施設内研修の内容について
実績と反省		<ul style="list-style-type: none"> <li>施設で看取ることができ、その経験を糧にケアの質を向上させることができた。</li> <li>協力医療機関との連携体制及び対応方法を明確化でき、迅速な対応が取れるようになった。</li> <li>マニュアルに当てはめた介護ではなく、ご本人・ご家族の意向や身体状況によって柔軟に対応できるよう、職員の気づく能力を向上させなければならない。</li> </ul>

○ 労働衛生委員会

構成人数4名

委員長 横山主任（衛生管理者・事務職員）

開催年月日	出席数	議案及び協議事項
平成30年4月18日	3名	①委員会構成員・審議事項および年間目標について ②春の体調不良について
平成30年5月7日	4名	①特殊業務従事者健康診断の結果について ②タバコと健康障害、禁煙について
平成30年6月4日	4名	①特殊業務従事者健康診断の結果について ②歯の衛生について ③梅雨の過ごし方について
平成30年7月2日	4名	①熱中症対策について ②食中毒について ③施設内研修について
平成30年8月6日	4名	①夏バテについて ②ドライノーズについて
平成30年9月3日	4名	①風しん届出数の増加に伴う注意喚起について ②レジオネラ症について ③定期健康診断について ④10月実施の施設内研修について
令和1年10月1日	4名	①施設内研修「良好な睡眠」について ②定期健康診断について ③インフルエンザ予防接種について
平成30年11月5日	4名	①ストレスチェックの実施について ②定期健康診断後について ③アレルギーについて ～健康相談1名実施～
平成30年12月3日	4名	①定期健康診断およびストレスチェックについて ②この時期の体調管理について ③肩こりについて

開催年月日	出席数	議案及び協議事項
平成31年1月7日	4名	①ストレスチェックの結果について ②次年度目標と施設内研修について ③次年度の委員会開催日程について ④インフルエンザの流行について
平成31年2月4日	4名	①ストレスチェック面接指導について ②次年度開催日程について ③労働災害について ④インフルエンザの流行について
平成31年3月4日	4名	①平成31年度特殊業務従事者健康診断について ②有給休暇の取得について ③花粉症について
実績と反省		<ul style="list-style-type: none"> <li>・ 年間を通し、業務災害ゼロ。</li> <li>・ 「ストレスチェック」3回目と「職員健康相談」の実施。</li> <li>・ 季節で起こりうる健康障害等について随時検討。</li> <li>・ 前年度に引き続き、「職員健康相談」「ストレスチェック面接指導」の希望者が少ないため、31年度の目標として気軽に相談を受けて頂けるような体制にしていきたいと思っています。</li> <li>・ 議事録が職員玄関に掲示してありますが、見ている方が少ないように感じます。また、各課に委員がない為、委員会の内容を知らない方もいるように感じますので、今後は各課へ配布し、少しでも健康管理等の参考にして頂き、引き続き労働災害ゼロを目標としていきたいと思っています。</li> </ul>

7. 防災訓練等実施状況

防火管理者 田中主任（生活相談員）

訓練実施日	訓練種別	参加数	状況想定と訓練内容
平成30年6月13日	消防署立会いの下での総合訓練	112名 (職員30名、入居者78名、ショート利用者4名)	<p>【状況想定】</p> <p>午後10時、多床室棟3階寮母室PCコンセントより発火 延焼の恐れがある為、当直者に応援要請を行う 直ちに「ちば消防共同指令センター」に通報すると共に初期消火と入居者の避難誘導を行う</p> <p>【訓練内容】</p> <p>夜間の火災を想定した総合防災訓練 消防隊による消火器の取り扱い指導訓練 入居者及び利用者の避難・救護、通報訓練</p>
平成30年9月19日	総合訓練	153名 (職員42名、入居者82名、ショート利用者4名、デイ25名)	<p>【状況想定】</p> <p>午後2時、避難勧告発令 避難準備を行うが、豪雨及び冠水により施設外への避難は困難な状況 午後2時5分緊急会議を開催 入居者及び利用者の安全を総合的に判断し、一時施設内の安全な場所避難することに決定し、消防等関係機関に報告する</p> <p>【訓練内容】</p> <p>風水害を想定した総合防災訓練 担架を使用した垂直避難誘導訓練</p>
平成30年12月19日	総合訓練	150名 (職員39名、入居者82名、ショート利用者4名、デイ利用者25名)	<p>【状況想定】</p> <p>午後2時、緊急地震速報 午後2時1分、地震発生（震度6強M7.5）震源地東京湾北部 強い揺れにより入居者が転倒、額より出血あり 通信状態悪く通電不良 施設内はガラス片が散乱している状況 余震による被害防止の為、入居者を窓から遠ざけ安全な場所に避難誘導する ライフライン停止により自家発電機による電力供給を実施する</p> <p>【訓練内容】</p> <p>大規模地震を想定した総合防災訓練 地震発生時の災害対策訓練 入居者及び利用者の救護、通報、負傷者応急手当等訓練</p>

※ 消防設備自主点検とトランシーバー点検は、年間保守点検に記載

※ 平成30年8月7日 君津市消防署による地下タンク立入検査を受ける。問題なし

## 8. 年間施設外研修受講状況

平成30年4月1日～平成31年3月31日

実施年月日	研修会名	主催者	実施場所	人数	受講者
H30.5.24	君津保健所管内栄養士協議会定期総会	君津保健所管内 栄養士協議会	君津健康福祉センター	1	管理栄養士
6.11	給食施設管理者・従事者研修会	君津保健所	木更津市民総合福祉会館	1	管理栄養士
6.12	経営者セミナー	県経営協	ホテルグリーンタワー幕張	1	施設長
6.15	非常災害対策委員会	県高齢協	千葉県経営者会館	1	施設長
6.21	安全運転管理者法定講習	県公安委員会	君津市民文化ホール	1	デイ生活相談員
6.26	千葉県社会福祉事業共助会研修会	県共助会	オークラ千葉ホテル	1	事務員
6.30、7.1	高齢者ケア施設の栄養科スタッフのための基礎から学ぶ 栄養サポート	(有)ステップアップ	科学技術館	1	管理栄養士
7.6	拘縮・褥瘡予防ケア研修	県社協	千葉県社会福祉センター	2	多床室・ユニット 介護職員
7.10	千葉県高齢者権利擁護・身体拘束廃止研修(基礎課程)協力員	千葉県	千葉県ガス石油会館	1	ユニット介護職員
7.13	君津四市高齢者福祉施設連絡協議会総会	君津四市高齢協	東京ベイプラザホテル	1	施設長
7.19	千葉県高齢者権利擁護・身体拘束廃止研修(専門課程)1日目	県社協	千葉県経営者会館	1	ユニット介護職員
7.20	感染症対策研修会	君津保健所	君津健康福祉センター	1	看護職員
7.26	千葉県高齢者権利擁護・身体拘束廃止研修(専門課程)2日目	県社協	千葉県経営者会館	1	ユニット介護職員
7.26	千葉県高齢者福祉施設長・事務担当者研修会	県高齢協	オークラ千葉ホテル	3	理事長・生活相談員 事務員
7.26,27	看護職のためのユニットケア研修	(社)日本ユニットケア 推進センター	TKP市ヶ谷カンファレンス センター	1	看護職員
8.23	施設における感染症対策研修	県社協	千葉県社会福祉センター	1	ユニット介護職員
8.24,31	千葉県高齢者権利擁護・身体拘束廃止研修(基礎課程)	県社協	千葉県商工会議所 ガス石油会館	1	ユニット介護職員
8.31	千葉県高齢者権利擁護・身体拘束廃止研修(基礎課程)協力員	千葉県	千葉県ガス石油会館	1	ユニット介護職員
8.28	社会福祉法人制度改革フォローアップセミナー	県経営協	オークラ千葉ホテル	1	事務員
9.3	平成30年度介護保険指定事業者集団指導(施設・短期入所)	千葉県	青葉の森公園芸術文化ホール	1	事務員
9.5	平成30年度介護保険指定事業者集団指導(通所介護)	千葉県	青葉の森公園芸術文化ホール	1	デイ生活相談員
9.6	介護レクリエーション研修	県社協	千葉県社会福祉センター	2	多床室・ユニット 介護職員
10.5	給食施設管理者研修会	君津保健所	君津健康福祉センター	1	管理栄養士
10.16,17	非常災害対策委員会視察研修	県高齢協	(特養)会津みどりホーム	1	施設長
10.24	千葉県高齢者権利擁護・身体拘束廃止研修(基礎課程)協力員	千葉県	千葉県ガス石油会館	1	ユニット介護職員
10.29	介護職のための薬の知識研修	県社協	千葉県社会福祉センター	2	多床室・ユニット 介護職員
11.7	学校訪問		城西国際大学	2	ユニット介護職員 事務員
11.13	学校訪問		京葉介護福祉専門学校	2	ユニット介護職員 事務員
11.16	認知症サポーター養成講座 講師	君津市	周南公民館	1	生活相談員
11.20	看取り・ターミナルケア研修	県社協	千葉県社会福祉センター	1	生活相談員
12.4～6	千葉県認知症介護実践者研修	千葉県	千葉県経営者会館	1	ユニット介護職員
12.8	千葉県介護福祉施設のための感染症対策セミナー	杏林製薬(株)	三井ガーデンホテル千葉	1	看護職員
12.11	福祉サービス苦情解決研修会	千葉県運営適正化 委員会	千葉市文化センター	1	デイ生活相談員
12.11～13	千葉県認知症介護実践者研修	千葉県	千葉県経営者会館	1	ユニット介護職員
12.14	障害者雇用に関する企業向け相談会	木更津労働基準 監督署	木更津市民総合福祉会館	1	事務員

実施年月日	研修会名	主催者	実施場所	人数	受講者
12.19	千葉県高齢者権利擁護・身体拘束廃止研修(基礎課程)協力員	千葉県	千葉県ガス石油会館	1	ユニット介護職員
12.20	君津保健所管内栄養士協議会研修会	君津保健所管内 栄養士協議会	君津健康福祉センター	1	管理栄養士
H31.1.11	千葉県認知症介護実践者研修	千葉県	千葉県経営者会館	1	ユニット介護職員
1.21	社会福祉法人制度改革フォローアップセミナー	県経営協	ホテルポートプラザちば	1	施設長
1.22	非常災害対策委員会	県高齢協	千葉県経営者会館	1	施設長
1.25	新人(新任)職員福祉入門講座	県社協	千葉県社会福祉センター	1	ユニット介護職員
1.27	君津市地域別防災訓練・福祉避難所訓練	君津市	(特養)夢の郷	2	管理栄養士・事務員
1.30	看護職員スキルアップ研修	県社協	千葉県社会福祉センター	1	看護職員
2.1	千葉県認知症介護基礎研修	千葉県	千葉県経営者会館	1	ユニット介護職員
2.20	相談支援専門員スキルアップ研修	県社協	千葉県社会福祉センター	1	介護支援専門員
3.15	施設長研修会	県高齢協	京成ホテルミラマーレ	1	事務員

9. 年間施設内研修実施状況（法人、施設）

月	日	研修内容	参加数	担当委員会・講師
4	11	看取り介護の基本	34名	看取り介護検討・白石生活相談員
5	9	褥瘡の基本的な知識と予防	31名	褥瘡予防・出口主任
6	11	結核について 食中毒予防について	34名	君津健康保険センター 秋吉様 感染症対策・吉崎課長
7	17	虐待防止の基礎知識について	31名	虐待防止・三浦介護職員
8	22	事故予防について	34名	事故予防・石井主任
9	26	身体拘束の基礎知識と身体拘束の弊害	40名	身体拘束廃止・能戸課長
10	1	良好な睡眠について	38名	労働衛生・山岸産業医
10	10	看取り介護の実践	36名	看取り介護検討・田中主任
11	12	インフルエンザ・ノロウイルスの予防について 吐物処理について（実技）・マスク・手袋の装着について（説明）	34名	感染症対策・藤平看護職員
12	12	褥瘡から考える検討事例	32名	褥瘡予防・出口主任
1	23	日々のケアから予防する虐待	30名	虐待防止・土橋職員
2	13	事故の統計分析とヒヤリハットの活用について	31名	事故予防・青木リーダー
3	27	疑似体験から学ぶ身体拘束	35名	身体拘束廃止・佐藤リーダー

※ 施設内課別研修計画別掲

10. 年間行事食実施状況（栄養課）

月	日	行 事	会 場
4	3	お花見献立（多床室・ユニット・デイ）	各部署
5	11	季節の献立（多床室・ユニット・デイ）	各部署
6	4	季節の献立（多床室・ユニット・デイ）	各部署
7	7	七夕（多床室・ユニット・デイ）	各部署
	23～28	デイサービス夏祭り	デイサービス
8	19	山の手フラワーヒル祭り（法人行事）	施設内
9	13	敬老会（デイサービス）	デイサービス
	17	敬老会（多床室・ユニット）	各部署
10	16	季節の献立（多床室・ユニット・デイ）	各部署
11	8	季節の献立（多床室・ユニット）	各部署
	16	寿司パーティー（デイサービス）	デイサービス
12	17～22	クリスマス会（デイサービス）	デイサービス
	24	クリスマス会（ユニット）	ユニット
	25	クリスマス会（多床室）	多床室
1	7	新年会（ユニット）	ユニット
	9	新年会（多床室）	多床室
	10	新年会（デイサービス）	デイサービス
2	2	節分（多床室・ユニット・デイサービス）	各部署
3	2	ひな祭り（多床室・ユニット・デイサービス）	各部署

### 1 1. 年間業務実施状況（事務課）

月	日	内容
4	16	介護報酬改定に伴う加算等の変更届提出（千葉県高齢者福祉課）
	適宜	ホームページ見直し（写真等新旧入替え）
5	10	時間外、休日労働に関する協定届提出（木更津労働基準監督署）
	22	事業報告書作成
6	24	開設30周年記念式典
	25	財務諸表等電子開示システム現況報告書提出
	26	資産総額の変更登記（千葉地方法務局）
	28	社会福祉法人の現況報告書の提出（君津郡市広域市町村圏事務組合）
7	3	介護職員処遇改善加算報告（千葉県高齢者福祉課）
	9	公益法人等の損益計算書等の提出（木更津税務署）
	11	決算報告情報公開（事務所・ホームページ）
8	5	君津いやさか祭り
	10	広報紙「文音」発行（開設30周年&決算報告公開）
	19	フラワーヒル祭り
9	5	指導監査
10～11	適宜	規則・規程の見直し
12	13	源泉徴収税処理
1	11	広報紙「文音」発行
2	20	次年度分介護職員処遇改善加算届出（千葉県高齢者福祉課）
	21	心理的な負担の程度を把握するための検査結果報告書提出（木更津労働基準監督署）
3	6	事業計画素案作成
	11	次年度分デイサービス介護報酬加算の変更届提出（千葉県高齢者福祉課）

### 1 2. 年間保健実施状況

月	日	内容
4	2～25	健康診断の採血
9	3～26	胸部レントゲン（ユニット棟）
10	1～30	胸部レントゲン（多床室棟）
11	14～28	インフルエンザ予防接種
毎月共通		体重、血圧測定 嘱託医回診 毎週月曜日、水曜日、第3週木曜日午後 訪問歯科往診 毎週月曜日午前、水曜日午後 肺炎球菌ワクチン（対象者） 随時

13. 年間保守点検、衛生管理等実施状況

月	日	保守・検査点検	日	衛生管理
4	10	電気工作物	12	害虫防除消毒
	13	浄化槽	26	草刈り
	25	消防設備自主点検・トランシーバー点検		
	25	エレベーター（ユニット棟）		
	25	エレベーター（多床室棟）		
5	8	浄化槽		
	11	換気風量測定		
	16	エレベーター（多床室棟）		
6	5	消防用設備点検	13	草刈り
	8	浄化槽	14	害虫防除消毒
	12	電気工作物	25	床ワックス清掃 25～26・29～7/1
	19	エレベーター（多床室棟）		
	26	大型洗濯機2機 大型乾燥機2機		
7	12	浄化槽	15	貯水槽（高架水槽・受水槽）清掃
	15	ボイラー室温水ヒーター	20	調理上（グリストラップ）高圧洗浄
	25	エレベーター（ユニット棟）		
	26	エレベーター（多床室棟）		
8	1	電気工作物	9	害虫防除消毒
	7	地下埋設タンク等定期点検	10	草刈り
	11	浄化槽		
	16	エレベーター（多床室棟）		
	30	消防設備自主点検・トランシーバー点検		
9	20	浄化槽	20	浄化槽汚泥排出処理
	22	液化石油ガス保安点検		
	22	エレベーター（多床室棟）		
10	4	電気工作物	2	害虫防除消毒
	16	浄化槽		
	24	エレベーター（ユニット棟）		
	29	エレベーター（多床室棟）		
	30	消防設備自主点検・トランシーバー点検		
11	20	浄化槽	20	感染性産業廃棄物処理
	30	エレベーター（多床室棟）		
12	7	消防用設備等点検	13	害虫防除消毒
	18	浄化槽	26	床ワックス清掃 26・29～30
	18	エレベーター（多床室棟）		
	19	電気工作物		



月	日	保守・検査点検	日	衛生管理
1	22	浄化槽		
	25	エレベーター（多床室棟）		
	29	エレベーター（ユニット棟）		
2	5	電気工作物	26	害虫防除消毒
	19	浄化槽		
	26	消防設備自主点検		
	28	エレベーター（多床室棟）		
3	18	エレベーター（多床室棟）	6	不要備品廃棄処理
	19	浄化槽		

※エレベーター（ユニット棟）24時間・365日遠隔監視点検

○保守・検査点検による修繕整備

#### 1.4. 報告書提出（関係機関）

月	日	報告書名（内容）	提出先又は検査先
4	6	介護給付費算定に係る体制等に関する届出書	千葉県高齢者福祉課
		介護予防・日常生活支援総合事業指定変更届出書	君津市高齢者支援課
	24	浄化槽維持管理報告	君津地域振興事務所
	26	時間外労働、休日労働に関する協定届（3.6協定）	木更津労働基準監督署
5	16	エレベーター（多床室棟）定期検査報告	千葉県知事
	31	特定建築物の定期調査報告	千葉県君津土木事務所
6	26	資産総額の変更登記	千葉地方務局
	28	社会福祉法人の現況報告書	君津郡市広域市町村圏組合
7	3	介護職員処遇改善実績報告書（29年度）	千葉県高齢者福祉課
	9	公益法人等の損益計算書等の提出書	木更津税務署長
	25	浄化槽維持管理報告	君津地域振興事務所
8	7	地下埋設タンク等定期点検実施検査報告	君津市消防長
	24	簡易水道検査	千葉県薬剤師会検査センター
9	20	浄化槽法第11条検査	千葉県浄化槽センター
10	18	浄化槽維持管理報告	君津地域振興事務所
12	19	自家用電気工作物試験報告書	(株)鈴木電気管理事務所
1	31	浄化槽維持管理報告	君津地域振興事務所
2	20	介護職員処遇改善計画書（31年度届出用）	千葉県高齢者福祉課
	21	心理的な負担を把握するための検査結果等報告書	木更津労働基準監督署
		定期健康診断結果報告書	木更津労働基準監督署
3	23	エレベーター（ユニット棟）定期検査報告	千葉県知事
		消防用設備等点検結果報告	君津市消防長

## 15. 実習生・研修生受入れ状況

月	日	内容	依頼元
6	11～15	介護等体験（1名）	千葉県福祉人材センター
	18～22	介護等体験（1名）	千葉県福祉人材センター
	25～29	介護等体験（1名）	千葉県福祉人材センター
8	6～10	介護等体験（1名）	千葉県福祉人材センター
	20～24	介護等体験（1名）	千葉県福祉人材センター
10	25～26	インターンシップ（就業体験学習）（3名）	千葉県立上総高等学校
1	21	初任者研修（3名）	千葉県厚生農業協同組合連合会
	22	初任者研修（1名）	千葉県厚生農業協同組合連合会

## 16. 地域の福祉ニーズへの対応及び地域貢献活動

### ○ 地域における公益的取組み

- ・ 介護保険における低所得者の利用者負担減免の実施
- ・ 地域の高齢者等を対象とした各種相談受付の実施
- ・ 日帰りバス旅行への労務提供及び資金助成の実施
- ・ 専門職の派遣依頼への対応  
（平成30年度千葉県高齢者権利擁護・身体拘束廃止指導者養成研修の運営協力員）
- ・ 講師依頼への対応  
（君津市高齢者支援課主催の認知症サポーター養成講座）
- ・ 福祉避難所協定書の締結
- ・ 福祉教育（介護等体験、初任者研修）

### ○ その他地域貢献活動

- ・ 君津市認知症にやさしい地域づくりネットワーク「SOSネットワーク」への登録と徘徊者搜索の協力
- ・ 君津市民「ふれあい祭り」への参加
- ・ 周南地区青少年を健全に育てる会「子ども110番の家」への登録

## 17. 資金報告

通常経費の殆どは、介護保険報酬でまかされた。

※ 30年度介護度別利用者数（別紙1から4）

18. 整備報告

整備内容	勘定科目	数量	※1事業区分	※2目的	備考
車両	車両運搬具	1	ユ	老	Nボックス（ウイングロード廃車）
		1	デ		シェンタ（プロボックス廃車）
清拭車	器具及び備品	1	多	老	多床室棟3階
エアコン	器具及び備品	1	多	老	多床室棟事務室
		1	ユ		ユニットうめ201号
温冷配膳車	器具及び備品	1	デ	老	入替
エアーマット	器具及び備品	4	シ	サ	モルテンオスカー4台
		2	ユ		ラグーナ2台
サーバー	器具及び備品	1	多	老	事務室1台
パソコン	器具及び備品	6	多	老	事務室5台 理事長室1台
AED	器具及び備品	1	多	老	診察室
銘板	器具及び備品	1	多	他	「創立の精神」
		1	ユ		「法人名の由来」
ソフト	ソフトウェア	1	ユ	老	ソフト「福祉大臣」バージョンアップ
土地	建設仮勘定	1	多・ユ	他	敷地拡大 駐車場整備
冷蔵庫	消耗器具備品	1	多	老	診察室
洗濯機	消耗器具備品	1	多	老	多床室棟3階
		1	シ		
乾燥機	消耗器具備品	2	多	老	多床室棟3階
折りたたみテーブル	消耗器具備品	2	ユ	サ	行事用テーブル
浴室ベッド	消耗器具備品	1	ユ	老	入浴時着脱用
車椅子	消耗器具備品	16	多	老	内6台ブレーキ付き（トマッティ）
		4	ユ	サ	跳ね上げ式
ベッドコール	消耗器具備品	4	多	サ	
ケアガウン	消耗器具備品	16	多	老	
テレビ	消耗器具備品	1	多	老	多床室棟3階買換え
トランシーバー	事務消耗品	4	多	職	連絡用
		4	ユ		
会議用テーブル	事務消耗品	4	多	職	
事務椅子	事務消耗品	10	多	職・老	
		6	デ		
コンセント交換	修繕費	17	ユ	他	電動ベッド用コンセント破損
エアコン	修繕費	1	多・シ・デ	老	多床室棟脱衣室
		1			多床室棟配膳室
		1	多		多床室棟306号
正面玄関	修繕費	2	多・ユ・シ・デ	老	床タイル一部破損

整備内容	勘定科目	数量	※1事業区分	※2目的	備考
移動家具	修繕費	4	ユ	他	4ユニットの移動家具修理
連窓部排煙装置	修繕費	1	多・シ	老	定期建物検査指摘改善
誘導灯予備電池	修繕費	1	多・シ・デ	老	正面玄関横
非常用発電機	修繕費	1	多・ユ・シ・デ	老	バッテリー交換
漏電ブレーカー	修繕費	2	多・シ・デ	老	
屋上コンセント	修繕費	1	多・シ・デ	老	
正面玄関天窓	修繕費	1	多・シ・デ	他	台風被害にて破損
ボイラー	修繕費	1	多・シ・デ	老	
一般浴槽	修繕費	1	多・シ・デ	老	サーモスタット
		1			タイル一部破損
トイレ	修繕費	2	多	他	2階配管水漏れ
厨房床	修繕費	1	多・ユ・シ・デ	老	土間一部破損

※1事業区分

多・・・特別養護老人ホーム（多床室）  
 ユ・・・特別養護老人ホーム（ユニット）  
 シ・・・ショートステイ  
 デ・・・通所サービスセンター

※2目的

サ・・・利用者サービス向上  
 職・・・職員の職場環境改善  
 老・・・老朽化対応  
 他・・・その他

## 19. 職員福利厚生実施状況

月	日	内容	人数	備考
4	2～27	健康診断	46	看護職員・介護職員
		制服貸与	全職員	
10	1～31	健康診断	全職員	
	7～8	親睦会研修旅行（1班）	22	福島・芦ノ牧温泉
11	3～4	親睦会研修旅行（2班）	21	福島・芦ノ牧温泉
	8～15	ストレスチェック	56	
11～2		インフルエンザ予防接種	107	職員53名・職員家族54名
12	13	忘年会（山の手グループ合同）	50	

## 20. 課別目標（反省）

### ○ 事務課

#### （サービス）

- ・ 窓口対応は、概ね目標どおりの対応が出来たと思います。
- ・ ホームページのブログやニュース等の更新も概ね出来たと感じていますが、研修の報告が実施日から少し遅れる事がありました。タイムリーな情報の提供を心がけます。

#### （技 術）

- ・ 介護事業の一連の流れや他課やそれぞれの委員会での検討内容などを会議議事録等をできるだけ目を通す事で理解を深めていきました。今後もより一層知識を得る姿勢を続けていきたいと思っています。

#### （経 営）

- ・ 介護報酬の改定による加算の申請業務を計画通り実施できたと思います。今年度の実績により次年度から新たな加算を算定する申請が出来ました。
- ・ ご利用料の回収100%は達成できませんでしたが、定期的に確認や連絡等をする事で概ね回収できています。次年度も継続していきたいと思っています。

### ○ サービス課

#### （サービス）

- ・ 演芸ボランティアの受け入れ実績は前年度よりも多かったが、ボランティア団体の新規受け入れは行えず、新たな楽しみの提供をすることができなかった。入居者ニーズの聴き取りは随時行っていたが、個々の要望に対して実現することができなかったため、来年度は計画的にヒアリングを行い、要望を実現したい。

#### （技 術）

- ・ 介護報酬改定により内容の変更や新規加算などがあったが、課内で要件を確認し、理解することができた。
- ・ 報告・連絡・相談と基本的なことは各部署と連携を取って対応できていたが、状況に応じて判断し、各部署に伝える能力に関してはさらに研鑽していく必要がある。状況を具体的に整理し、相手に何を求めるのか正確に伝えることを意識し、業務に取り組んでいきたい。

#### （経 営）

- ・ 施設入所のベッド利用率は空床利用を含めると96%以上となり、ショートステイにおいては100%を達成することができ、全体の利用率は97.5%の結果となった。入居者退所時の新規受け入れのスピードや空床利用を積極的に促した結果が出たように思う。来年度も継続して取り組み、同様の利用率を維持したい。

## ○ 栄養課

### (サービス)

- ・ 申し送りや会議において、各課との情報共有を図り、日々の食事状況の観察、栄養ケアのデータから、個別ケア対応に努める事ができたと思います。また、食事に関する意向調査を実施しましたので、結果を踏まえ、満足度の上昇を図っていきたいと思います。

### (技術)

- ・ 異物混入ゼロの目標に対して、年間を通して4件の発生がありました。昨年度と異なり、毛髪や虫の混入はありませんでしたが、補助食品の紙パックやビニール手袋の破片が混入することがありました。再発防止策を徹底し、31年度は異物混入ゼロを達成できるよう、努めていきたいと思います。
- ・ 個別ケアの実施により、健康状態の維持を図るという目標に対しては、状態変化に応じた対応に努めました。

### (経営)

- ・ 節電、節水に努め、業務を実施して頂けるよう、給食会社の方へ協力をお願いしました。物品についても、大きな破損やトラブルはありませんでした。
- ・ 経口維持計画書については、29年度の実績を上回ることができました。
- ・ 新規利用者の受け入れについては、迅速にスムーズな受け入れができるよう、事前の情報確認、給食会社への情報提供に努めました。

## ○ 介護課 (多床室)

### (サービス)

- ・ 状況変化を把握し各課へ情報共有し都度対応することが出来た。
- ・ 個々のニーズに対応する事が出来ず1人1人が満足のいくサービスが出来なかった。

### (技術)

- ・ 外部研修、施設内研修、勉強会に参加し知識と技術の向上に努めることができた。

### (経営)

- ・ 節電、節水について気を付けて出来ていた。
- ・ 備品使用時に物を大事にするという意識を持ち使用することができたが、劣化等での破損、故障の際、報告が遅れることがあった。
- ・ 入居者の健康管理に注意し早目の対応を行ったが入院者が出てしまった。

## ○ 介護課 (ユニット)

### (サービス)

- ・ 納涼祭やバス遠足、クリスマス会等、施設内行事を通じて、入居者、家族の方へ楽しんで頂く事は出来たが、日々の生活において、入居者1人1人の視点に立

ち、満足して頂ける様な、サービスの提供が行えなかった。

(技 術)

- ・ チームケア向上を目指し取り組みましたが、日々、業務において、指示がなければ、職員1人1人が、どうしたら良いか、先を考え行動する事が出来ませんでした。その為、チームケアとして向上は見られませんでした。
- ・ 外部研修、施設内研修、勉強会に参加し、技術、知識の向上や個々のスキル向上に努めることが出来た。

(経 営)

- ・ 必要ではない電気は消し、水は出しっ放しにしない様気を付け、節電、節水に努められた。
- ・ 物品の取り扱いについては、注意や意識が不足していて、破損や故障が多く見られた。
- ・ 入居者の体調管理に努めていましたが、入院による空床を作ってしまった。

## ○ 看護課

(サービス)

- ・ 問題点は、毎月の看護課会議にて話し合い、業務にゆとりをもてるよう、その都度解決していった。
- ・ 看護課内での申し送りの徹底を心がけ、体調不良時など早目の受診につなげ、重症化を防ぐことができた。

(技 術)

- ・ 施設内研修の参加や外部研修の参加などで個々に習得したことを、看護課内で共有する事ができ、少しずつではあるが、業務に活かすことができた。

(経 営)

- ・ 業務の分担内容など、都度見直しを行い、業務の効率化を図ってきたことにより、急変などの緊急対応以外は、業務内に終了できている。

## ○ デイサービス課

(サービス)

- ・ ご家族から送迎時や連絡帳にて、ご利用者の情報収集に努め、業務連絡ノートや処遇会議にて情報を共有し、また利用日当日から対応をしなければならない場合は、職員間での情報伝達を通して、情報共有を図ることができました。
- ・ 様々なニーズに対しても、できるだけ迅速に対応し、一人一人に合ったサービスを提供することができました。

(技 術)

- ・ 勉強会において、接遇マナーを学び、気持ちの良い対応を心がけていくようにしましたが、一部の職員の言葉遣い及び対応が悪いとして、ご利用者の方から苦情を受ける結果となり、目標を達成することができませんでした。今後、こ

のような苦情を受けないよう、接遇マナーの意識不足を改善し、全職員で周知徹底していきたいと思います。

(経 営)

- ・ 毎月の登録者数50名以上を維持する目標は達成できましたが、ショートステイ利用や体調不良による当日のキャンセルも多く見られ、1日25名の利用の目標を達成することができませんでした。
- ・ 交通事故ゼロの目標達成には至りませんでした。小さな物損事故が2件のみとなり、送迎車両を修理しなければならないといった大きな事故を防ぐことができました。今後も地域に信頼される安全運転に努めていきたいと思います。



## 特別養護老人ホーム山の手フラワーヒル（多床室）事業報告

### 1. 運営方針

- (1) 施設サービス計画に基づき、可能な限り、居宅での生活への復帰を念頭において、入浴、排泄、食事等の介護、相談・援助、社会生活上の便宜の供与、その他の日常生活の世話、機能訓練、健康管理及び療養上の世話を行う。そのことにより、入所者がその有する能力に応じ、自立した日常生活を営むことができるよう目指す。
- (2) 入所者の意思及び人格を尊重し、常に入所者の立場に立ってサービスを提供するよう努める。
- (3) 明るく家庭的な雰囲気の下、地域や家庭との結び付きを重視した運営を行い市区町村、居宅介護支援事業者、居宅サービス事業者、他の介護保険施設、保険医療サービス、福祉サービスの提供者との密接な連携に努める。

### 2. サービスの取り扱い方針

- (1) 入所者の心身の状況等に応じて、適切な処遇を行う。
- (2) サービスの提供は、施設サービス計画に基づき、漫然かつ画一的なものとならないよう配慮して行う。
- (3) 職員は、サービス提供に当たって、入所者又はその家族に対して、必要事項をわかりやすく説明する。
- (4) 入所者本人又は他の入所者等の生命・身体を保護するため緊急やむを得ない場合を除き、身体的拘束その他入所者の行動を制限する行為を行わない。
- (5) サービスの質の評価を行い、常にその改善を図る。

### 3. 職員体制

平成31年3月31日現在

職種	常勤		非常勤		合計		資格免許等
	男	女	男	女	男	女	
施設長	1				1		
事務員		2		1		3	衛生管理者1
生活相談員	1	2			1	2	社会福祉士1・介護支援専門員2
介護支援専門員		②				②	介護福祉士1・社会福祉主事1
管理栄養士		1				1	管理栄養士1
看護職員		5		3		8	看護師2・准看護師6
機能訓練指導員		⑤	1		1	⑤	鍼灸師1
介護職員	5	6		5	5	11	介護福祉士8
医師				1		1	医師1
雑務員			1	1	1	1	
宿直員			3		3		
合計	7	16	5	11	12	27	

- ※ 施設長、事務員、管理栄養士、雑務は、全事業所兼務
- ※ 介護職員は多床室とショート兼務
- ※ 上記以外の職種は多床室とショートとユニットを兼務
- ※ 生活相談員3名のうち2名は介護支援専門員兼務・・・②で表示
- ※ 看護職員常勤6名は機能訓練指導員兼務・・・⑥で表示

#### 4. 会議

処遇全体会議…毎月1回。多職種間会議後の直近の水曜日。介護課による利用者個々の処遇について検討。

#### 5. 勉強会（介護課）

月	日時	内容	参加数	担当
4	23（月）27（金）	介護職の接遇マナーについて	17名	石井主任・根本副主任
5	15（火）17（木）	移動・移乗介護	20名	石井主任・根本副主任
6	19（火）26（火）	移動・移乗介護の確認	18名	石井主任・根本副主任
7	17（火）19（木）	褥瘡について	18名	石井主任・根本副主任
8	22（水）23（木）	感染症発生時の対応の仕方	14名	石井主任・根本副主任
	28（火）30（木）	排泄介助について	18名	石井主任・根本副主任
9	18（火）20（木）	事故の分析と検証	17名	石井主任
12	20（木）25（火）	緊急時の対応	10名	出口看護課主任
1	22（火）24（木）	レクリエーションの効果	12名	根本副主任
3	19（火）21（木）	事故リスクについて	14名	石井主任・根本副主任

#### 6. 実施行事

月	日	行事	会場
4	3（火）	お花見献立（行事食）	フロアー食堂
	4（水）	お花見（お茶会）	ウッドデッキ
5	11（金）	端午の節句（行事食）	フロアー食堂
	17（木）	外出	マザー牧場
6	4（月）	季節の献立（行事食）	フロアー食堂
	7（木）	外出（夢コンサート鑑賞）	君津市民文化ホール
	30（土）	外出	施設外
7	7（木）	七夕（行事食）	フロアー食堂
	11（水）	外出	施設外
	18（水）	演芸ボランティア つり歌謡同好会（演芸ショー）	多床室棟
	25（水）	外出	施設外
8	19（日）	山の手フラワーヒル祭り（法人行事）	施設内
	26（日）	外出（花火鑑賞）	マザー牧場
9	19（水）	外出	施設外
	25（火）	演芸ボランティア どんぐり劇団（演芸ショー）	多床室棟
	17（月）	敬老会（行事食）	フロアー食堂
10	16（火）	お花見献立（行事食）	フロアー食堂
	21（日）	外出（周南地区文化祭出席）	周南公民館
	23（火）	外出	内箕輪運動公園
	24（水）	演芸ボランティア 若柳汎哉会（演芸ショー）	多床室棟
11	8（木）	季節の献立（行事食）	フロアー食堂
12	5（水）	演芸ボランティア たんぼぼ（演芸ショー）	多床室棟
	25（火）	クリスマス会 どんぐり劇団（演芸ショー）	多床室棟
1	1（火）～2（水）	正月（おせち料理）	フロアー食堂
	9（日）	新年会	フロアー食堂
2	2（土）	節分（豆まき）	多床室棟
3	2（土）	桃の節句（行事食）	フロアー食堂
	23（土）	外出	施設外
		外出	施設外

7. 入居者の生活状況 日課表

平成31年3月31日現在

	日	月	火	水	木	金	土	
午前6時	起床							
7時	洗面 着替							
8時	朝食 口腔ケア							
9時	一般浴	フリー タイム	フリータイム					
10時								
11時								歯科往診
12時	昼食 口腔ケア							
午後1時	フリー タイム	PT回診	医師回診	PT回診	フリー タイム	PT回診		
2時								
3時	特浴		一般浴	特浴				
	レクリエーション							
4時	おやつ			喫茶の日	おやつ			
5時	嚥下体操							
6時	夕食 口腔ケア							
7時	フリータイム							
8時								
9時	着替 就寝							

- ・ オムツ交換      10:00, 13:00, 16:00
- ・ 定時交換        21:00, 05:30
- ・ 医師の回診      毎週水曜日
- ・ 歯科往診        毎週月曜日
- ・ 散髪              隔月1回第2火曜日
- ・ リハビリ        平日週3回
- ・ 買い物外出      随時
- ・ 誕生会           第3水曜日
- ・ 居酒屋           最終水曜日
- ・ パン訪問販売    毎月第2木曜日・第4木曜日

8. 施設利用者状況

○ 月ごとの利用者数 介護度別利用者数（多床室）別紙1

○ 市町村（保険者）別入所状況（多床室）

平成31年3月31日現在

市町村	性別		
	男	女	計
君津市	15	24	39
木更津市	0	3	3
富津市	2	2	4
袖ヶ浦市	0	2	2
十日町市	0	1	1
荒川区	1	0	1
計	18	32	50

○ 月別入退所者状況（多床室）

平成30年4月1日～平成31年3月31日

月	区分	繰越在籍者	入所	退所	退所内訳					月末在籍者
					死亡	入院	在宅	他施設	その他	
4		49	1	0	0	0	0	0	0	50
5		50	1	1	1	0	0	0	0	50
6		50	0	0	0	0	0	0	0	50
7		50	1	2	0	2	0	0	0	49
8		49	1	1	0	1	0	0	0	49
9		49	2	1	1	0	0	0	0	50
10		50	1	1	1	0	0	0	0	50
11		50	0	0	0	0	0	0	0	50
12		50	0	1	0	1	0	0	0	49
1		49	1	0	0	0	0	0	0	50
2		50	1	1	1	0	0	0	0	50
3		50	0	1	1	0	0	0	0	49
計		596	9	9	5	4	0	0	0	596

○ 年齢別・性別の状況（多床室）

平成31年3月31日現在

年齢	性別		
	男	女	計
45歳～59歳	0	0	0
60歳～64歳	0	0	0
65歳～69歳	0	1	1
70歳～74歳	3	0	3
75歳～79歳	4	4	8
80歳～84歳	5	6	11
85歳～89歳	3	5	8
90歳～94歳	2	11	13
95歳～99歳	1	4	5
100歳以上	0	1	1
計	18	32	50
平均年齢	82	87	86
最高年齢	95	100	
最低年齢	71	66	

○ 在所期間の状況（多床室）

平成31年3月31日現在

期間	性別		
	男	女	計
1年未満	2	6	8
2年未満	4	8	12
3年未満	5	4	9
4年未満	2	1	3
5年未満	2	2	4
5年以上	2	7	9
10年以上	1	4	5
計	18	32	50
1人当たりの平均在所期間	3年4ヶ月	4年7ヶ月	4年0ヶ月

○ 介護保険認定状況（多床室）

平成31年3月31日現在

	性別		
	男	女	計
要介護度1	0	0	0
要介護度2	0	1	1
要介護度3	6	6	12
要介護度4	9	13	22
要介護度5	3	12	15
計	18	32	50

○ 身体障害者手帳所持状態表（多床室）

平成31年3月31日現在

区分	性別		
	男	女	計
1級	1	1	2
2級	0	2	2
3級	0	0	0
4級	0	0	0
5級	0	0	0
6級	0	0	0
計	1	3	4

○ 入居者の日常生活行動能力[ADL] (多床室)

平成31年3月31日現在

区分	歩 行				食 事			入 浴			着 衣		
	自立歩行	杖等の歩行補助器使用	車椅子使用	歩行不能	自分で可能	一部介助	全面介助	自分で可能	一部介助	全面介助	自分で可能	一部介助	全面介助
実数	4	2	24	20	23	16	11	3	14	33	4	18	28
	排 泄												
区分	昼 間						夜 間						
	便 所			便 器		オムツ使用	便 所			便 器		オムツ使用	
	自分で可能	車椅子使用	介助	自分で可能	介助		自分で可能	車椅子使用	介助	自分で可能	介助		
実数	3	4	20	0	0	23	3	1	3	1	3	39	

○ 月別外出外泊状況（多床室）

平成30年4月1日～平成31年3月31日

区分	月別												計
	4月	5月	6月	7月	8月	9月	10月	11月	12月	1月	2月	3月	
外出件数	2	5	6	7	2	4	5	2	3	3	1	1	41
外泊日数	1	0	0	0	0	0	0	0	0	0	0	0	1
外泊者数	1	0	0	0	0	0	0	0	0	0	0	0	1

※ 入院日数は含まない

○ 月別面会状況（多床室）

平成30年4月1日～平成31年3月31日

区分	月別												計 (人)
	4月	5月	6月	7月	8月	9月	10月	11月	12月	1月	2月	3月	
被面会入居者数	35	35	35	34	30	37	33	35	35	36	28	33	406
面会延人数	101	124	129	131	138	166	144	142	186	138	93	141	1633
1日平均面会者数	3.4	4.0	4.3	4.2	4.5	5.5	4.6	4.7	6.0	4.5	3.3	4.5	4.5

○ 月別入院状況（多床室）

平成30年4月1日～平成31年3月31日

区分	月別												計
	4月	5月	6月	7月	8月	9月	10月	11月	12月	1月	2月	3月	
入院者実人員	5	7	4	6	5	2	1	2	1	0	2	3	38
入院者延日数	61	101	93	69	52	23	7	28	19	0	9	13	475

○ 受診状況（多床室）

平成30年4月1日～平成31年3月31日

	4月	5月	6月	7月	8月	9月	10月	11月	12月	1月	2月	3月	計
内科	18	23	17	11	21	19	18	15	17	13	12	9	193
外科	0	0	0	0	0	0	0	0	0	0	0	0	0
整形外科	4	5	3	4	2	4	7	5	4	12	7	5	62
心療内科	2	2	2	2	1	1	1	1	1	1	1	2	17
皮膚科	0	0	0	0	0	0	0	0	0	0	0	0	0
歯科	35	29	30	38	28	27	21	22	27	24	25	24	330
眼科	1	0	1	7	1	1	2	2	2	1	2	3	23
耳鼻科	2	0	0	2	1	0	0	2	1	0	1	3	12
泌尿器科	0	0	0	0	0	0	0	0	0	0	0	0	0
婦人科	0	0	0	0	0	0	0	0	0	0	0	0	0
計	62	59	53	64	54	52	49	47	52	51	48	46	637



## 特別養護老人ホーム山の手フラワーヒル（ユニット）事業報告

### 1. 運営方針

- (1) 施設サービス計画に基づき、可能な限り、居宅での生活への復帰を念頭に置いて、入居前の居宅における生活と入居後の生活が連続したものとなるよう配慮しながら、各ユニットにおいて入居者が相互に社会的関係を築き、自律的な日常生活を営むことを支援する。
- (2) 入居者の意思及び人格を尊重し、常に入居者の立場に立ってサービスを提供するよう努める。
- (3) 地域や家庭との結びつきを重視した運営を行い、市区町村、居宅介護支援事業者、居宅サービス事業者、他の介護保険施設、保険医療サービス、福祉サービスの提供者との密接な連携に努める。

### 2. サービスの取り扱い方針

- (1) サービスの提供は、入居者が、その有する能力に応じて、自らの生活様式及び生活習慣に沿って自律的な日常生活を営むことができるようにするため、入居者への施設サービス計画に基づき、入居者の日常生活上の活動について必要な援助を行うことにより、入居者の日常生活を支援するものとして行う。
- (2) 各ユニットにおいて入居者がそれぞれの役割をもって生活を営むことができるよう配慮して行う。
- (3) 入居者のプライバシーの確保に配慮して行う。
- (4) 入居者の自立した生活を支援することを基本として、入居者の要介護状態の軽減又は悪化の防止に資するよう、心身の状況等を常に把握しながら、適切に行う。
- (5) 入居者又はその家族に対し、サービスの提供方法等について、理解しやすいように説明を行う。
- (6) 当該入居者又は他の入居者等の生命又は身体を保護するため緊急やむを得ない場合を除き、身体拘束等を行わない。
- (7) 身体拘束等を行う場合には、その態様及び時間、その際の入居者の心身の状況並びに緊急やむを得ない理由を記録する。
- (8) 自らその提供するサービスの質の評価を行い、常にその改善を図る。

### 3. 職員体制

平成31年3月31日現在

職種	常勤		非常勤		合計		資格免許等
	男	女	男	女	男	女	
施設長	1				1		
事務員		2		1		3	衛生管理者1
生活相談員	1	2			1	2	社会福祉士1・介護支援専門員2
介護支援専門員		②				②	介護福祉士1・社会福祉主事1
管理栄養士		1				1	管理栄養士1
看護職員		5		3		8	看護師2・准看護師6
機能訓練指導員		⑤	1		1	⑤	鍼灸師1
介護職員	2	10		5	2	15	介護福祉士12
医師				1		1	医師1
雑務員			1	1	1	1	
宿直員			3		3		
合計	4	20	5	11	9	31	

※ 施設長、事務員、管理栄養士、雑務は、全事業所兼務

※ 介護職員はユニット選任

※ 上記以外の職種は多床室とショートを兼務

※ 生活相談員3名の内2名は介護支援専門員兼務・・・②で表示

※ 看護職員常勤6名は機能訓練指導員兼務・・・⑥で表示

### 4. 会議

ア. ユニットリーダー会議…毎月1回。介護課長とユニットリーダーによる協議

イ. 各ユニット会議…毎月1回。介護課による利用者個々の処遇について検討

### 5. 勉強会（介護課）

月	日時	内容	参加数	担当
4	25（火）26（水）	24時間シートの見直し 介護過程の展開	12名	能戸課長・石垣リーダー
5	8（火）17（火）	感染症	16名	吉崎栄養課長
6	18（月）25（月）	コミュニケーション技術	15名	能戸課長
7	16（月）17（火）	吐物処理について実践	14名	能戸課長・小川リーダー
		脱水症状の理解と熱中症予防対策	16名	藤平看護師
8	8（水）30（木）	移乗、除圧、体位交換	15名	能戸課長・新藤リーダー
9	24（月）25（火）	事故の分析と検証（上半期）	16名	能戸課長・新藤リーダー・青木リーダー
10	22（月）23（火）	24時間シートの見直し（下半期） 吐物処理	18名	能戸課長・小川リーダー
11	26（月）27（火）	排泄介助	18名	(株)カミ商事社員(外部講師) 能戸課長
12	17（月）18（火）	緊急時の対応と応急処置	15名	能戸課長
1	21（月）28（月）	嚥下障害の理解と誤嚥の対応方法	17名	能戸課長・小川リーダー
2	18（月）25（月）	外部研修発表	18名	能戸課長
3	25（月）26（火）	事故の分析と検証（下半期）	18名	能戸課長・青木リーダー

## 6. 実施行事

ユニット名		さくら	ひまわり	こすもす	うめ	
月	日	行事				会場
4	3 (火)	お花見献立 (行事食)				フローア食堂、ウッドデッキ
	24 (火)	演芸ボランティア 若柳汎哉会 (演芸ショー)				多目的ホール
5	8(火)~13(日)	野菜作り				ウッドデッキ花壇
	11 (金)	買物	—	—	—	施設外
		端午の節句 (行事食)				フローア食堂
	25 (金)	演芸ボランティア たんぽぽ (演芸ショー)				多目的ホール
	26 (土)	—	—	外食	—	施設外
30 (水)	—	—	—	外食	施設外	
6	4 (月)	季節の献立 (行事食)				フローア食堂
	8 (金)	—	—	外食	—	施設外
	15 (金)	外食	—	—	—	施設外
	20 (水)	—	—	—	外食	施設外
	23 (土)	—	外食	—	—	施設外
7	7 (土)	七夕 (行事食)				フローア食堂
		七夕 (お茶会)				中庭ウッドデッキ
	18 (水)	—	—	買物	—	施設外
	26 (木)	—	—	—	買物	施設外
8	11 (土)	買物	—	—	—	施設外
	19 (日)	山の手フラワーヒル祭り (法人行事)				施設内
9	12 (水)	バス旅行				東京 (浅草・浅草寺)
	17 (月)	敬老会 (行事食)				フローア食堂
10	16 (火)	季節の献立 (行事食)				フローア食堂
		演芸ボランティア つり歌謡同好会 (演芸ショー)				多目的ホール
	20 (土)	運動会				ウッドデッキ
11	7 (水)	—	外食	—	—	施設外
		収穫祭 (さつまいも)				ウッドデッキ花壇
	8 (木)	季節の献立 (行事食)				フローア食堂
	9 (金)	買物	—	—	—	施設外
	14 (水)	—	—	—	外食	施設外
22 (木)	—	—	外食	—	施設外	
12	24 (日)	クリスマス会ディナーショー				ユニット棟
1	1(月)~2(火)	正月 (おせち料理)				フローア食堂
	7 (日)	新年会 (行事食)				フローア食堂
2	2 (土)	節分(行事食)				フローア食堂
		節分(豆まき)				ユニット棟
3	2 (土)	桃の節句 (行事食)				フローア食堂
		ひな祭り (お茶会)				ユニット棟

## 7. キャリア段位評価実績

日付	内容
11月21日	1. 面談 ・ 評価者（アセッサー）からの説明・・・制度の概要、評価の進め方等
11月23日	2. 期首評価 ・ 自己評価の実施 ・ 評価者（アセッサー）による期首評価の実施
11月26日	3. 面談 期首評価実施後、評価者（アセッサー）と被評価者にて目標設定とスケジュール確認
11月27日～ 2月4日	4. OJT指導…介護技術向上の為の取り組み ・ 評価者（アセッサー）からの指導、助言を受けつつ、介護技術向上の為の取り組みを講 じながら業務を実施
2月11日	5. 期中～期末評価 自己評価の実施…期中から期末にかけて期末評価表を用いて自身の介護技術等を評価 ・ 評価者（アセッサー）による期首評価の実施による評価の実施 ※ 被評価者の介護技術等について評価、評価方法は大きく分けて以下の3つ ○ 確認      ○ 記録確認      ○ ヒアリング
3月5日	6. 期末面談 ・ 期中から期末評価の終了後、自己評価結果と評価者（アセッサー）による評価した結果 を対比し期首に設定した目標への取り組み成果について評価者（アセッサー）と被評 価者が面談
3月11日	7. 評価 終了
4月22日	8. レベル認定申請 ・ 評価者（アセッサー）による評価の結果、レベル認定基準に達した場合、被評価者は レベル認定を申請 申請手続きは施設事務所に依頼
	9. 介護プロフェッショナルキャリア段位 レベル認定2② 小川清美

※ 評価者（アセッサー） 介護課 能戸課長

被評価者 介護課 小川ユニットリーダー

8. 入居者の生活状況 日課表

平成31年3月31日現在

	日	月	火	水	木	金	土
午前6時	起床						
7時	洗面 着替						
8時	朝食 口腔ケア						
9時	入浴						
10時							
11時	フリータイム						
12時	昼食 口腔ケア						
午後1時	フリー タイム	医師回診	PT回診	フリー タイム	PT回診	フリー タイム	PT回診
2時				歯科往診			
3時	入浴						
4時	おやつ レクリエーション						
5時							
6時	夕食 口腔ケア						
7時	フリータイム						
8時							
9時	着替 就寝						

- |         |       |          |         |
|---------|-------|----------|---------|
| ・ オムツ交換 | 随時    | ・ リハビリ   | 平日週3回   |
| ・ 医師の回診 | 毎週月曜日 | ・ 買い物外出  | 随時      |
| ・ 歯科往診  | 毎週水曜日 | ・ 誕生会    | 誕生日に実施  |
| ・ 夜間入浴  | 毎月2回  | ・ パン訪問販売 | 毎月第3金曜日 |
| ・ 散髪    | 隔月1回  | ・ おやつ作り  | 毎月第4金曜日 |

9. 施設利用者状況

○ 月ごとの利用者数 介護度別利用者数（ユニット）別紙2

○ 市町村（保険者）別入所状況（ユニット）

平成31年3月31日現在

市町村	性別		
	男	女	計
君津市	4	16	20
木更津市	1	4	5
袖ヶ浦市	0	1	1
富津市	0	1	1
長柄町	0	1	1
鋸南町	0	2	2
船橋市	0	1	1
内子町	0	1	1
計	5	27	32

○ 月別入所者状況（ユニット）

平成30年4月1日～平成31年3月31日

月	区分	繰越在籍者	入所	退所	退所内訳					月末在籍者
					死亡	入院	在宅	他施設	その他	
4		32	0	0	0	0	0	0	0	32
5		32	0	0	0	0	0	0	0	32
6		32	0	0	0	0	0	0	0	32
7		32	1	2	1	1	0	0	0	31
8		31	1	1	1	0	0	0	0	31
9		31	1	0	0	0	0	0	0	32
10		32	1	3	1	2	0	0	0	30
11		30	2	0	0	0	0	0	0	32
12		32	1	1	1	0	0	0	0	32
1		32	1	1	1	0	0	0	0	32
2		32	0	2	2	0	0	0	0	30
3		30	2	0	0	0	0	0	0	32
計		378	10	10	7	3	0	0	0	378

○ 年齢別・性別の状況（ユニット）

平成31年3月31日現在

年齢	性別		
	男	女	計
45歳～59歳	0	0	0
60歳～64歳	0	0	0
65歳～69歳	0	1	1
70歳～74歳	0	1	1
75歳～79歳	0	0	0
80歳～84歳	0	3	3
85歳～89歳	3	6	9
90歳～94歳	2	8	10
95歳～99歳	0	8	8
100歳以上	0	0	0
計	5	27	32
平均年齢	90	90	90
最高年齢	94	99	
最低年齢	87	66	

○ 在所期間の状況（ユニット）

平成31年3月31日現在

期間	性別		
	男	女	計
1年未満	0	2	2
2年未満	1	7	8
3年未満	2	6	8
4年未満	0	6	6
5年未満	1	2	3
5年以上	1	4	5
計	5	27	32
1人当たりの平均在所期間	3年5ヶ月	3年2ヶ月	3年4ヶ月

○ 介護保険認定状況（ユニット）

平成31年3月31日現在

区分	性別		
	男	女	計
要介護度1	0	0	0
要介護度2	0	0	0
要介護度3	2	3	5
要介護度4	0	9	9
要介護度5	3	15	18
計	5	27	32

○ 身体障害者手帳所持状態表（ユニット）

平成31年3月31日現在

区分	性別		
	男	女	計
1級	0	0	0
2級	0	0	0
3級	0	0	0
4級	0	0	0
5級	0	0	0
6級	0	0	0
計	0	0	0

○ 入居者の日常生活行動能力[ADL] (ユニット)

平成31年3月31日現在

区分	歩 行				食 事			入 浴			着 衣		
	自立歩行	杖等の歩行補助器使用	車椅子使用	歩行不能	自分で可能	一部介助	全面介助	自分で可能	一部介助	全面介助	自分で可能	一部介助	全面介助
実数	0	3	16	13	11	14	7	0	14	18	3	12	17
	排 泄												
区分	昼 間						夜 間						
	便 所			便 器		オムツ使用	便 所			便 器		オムツ使用	
	自分で可能	車椅子使用	介助	自分で可能	介助		自分で可能	車椅子使用	介助	自分で可能	介助		
実数	3	9	10	0	0	10	3	2	0	0	0	0	27



○ 月別外出外泊状況（ユニット）

平成30年4月1日～平成31年3月31日

区分	月別												計
	4月	5月	6月	7月	8月	9月	10月	11月	12月	1月	2月	3月	
外出件数	2	9	11	2	2	21	2	10	1	5	0	2	67
外泊日数	1	5	1	0	3	0	1	1	2	2	0	0	16
外泊者数	1	1	1	0	2	0	1	1	2	2	0	0	11

※ 入院日数は含まない

○ 月別面会状況（ユニット）

平成30年4月1日～平成31年3月31日

区分	月別												計 (人)
	4月	5月	6月	7月	8月	9月	10月	11月	12月	1月	2月	3月	
被面会入居者数	28	30	28	31	29	27	28	27	31	29	30	28	346
面会延人数	186	180	169	225	198	194	172	165	230	207	155	241	2322
1日平均面会者数	6.9	5.8	5.6	7.3	6.4	6.5	5.5	5.5	7.4	6.7	5.5	7.8	6.4

○ 月別入院状況（ユニット）

平成30年4月1日～平成31年3月31日

区分	月別												計
	4月	5月	6月	7月	8月	9月	10月	11月	12月	1月	2月	3月	
入院者実人員	1	2	2	6	2	1	4	2	1	2	1	0	24
入院者延日数	15	24	49	29	49	45	60	13	11	15	14	0	324

○ 受診状況 (ユニット)

平成30年4月1日～平成31年3月31日

	4月	5月	6月	7月	8月	9月	10月	11月	12月	1月	2月	3月	計
内科	3	14	10	7	2	25	8	6	9	12	3	8	107
外科	0	0	0	0	0	0	0	0	0	0	0	0	0
整形外科	5	3	3	2	1	1	3	1	0	2	2	7	30
心療内科	0	1	1	1	1	0	0	0	1	0	1	1	7
皮膚科	3	5	2	4	2	1	1	2	1	2	0	2	25
歯科	20	14	13	15	14	17	18	22	23	20	21	28	225
眼科	1	0	1	0	0	3	1	0	0	0	0	3	9
耳鼻科	0	0	2	0	0	0	0	0	0	0	0	0	2
泌尿器科	0	0	0	0	0	0	0	0	0	0	0	0	0
神経内科	0	0	0	0	0	0	0	0	0	0	0	0	0
婦人科	0	1	2	0	0	0	0	0	0	0	0	0	3
計	32	38	34	29	20	47	31	31	34	36	27	49	408

## ショートステイ山の手フラワーヒル事業報告

### 1. 運営方針

- (1) 利用者自身の立場に立ち、要介護状態等になった場合においても、その利用者が可能な限りその居宅において、その有する能力に応じ自立した日常生活を営むことができるように支援を行う。
- (2) 利用者の生活の助長、社会的孤独感の解消、心身機能の維持向上等を図るとともにその家族の身体的、精神的な負担の軽減を図るよう支援を行う。

### 2. 職員体制

特別養護老人ホーム山の手フラワーヒル（多床室）に同じ。

### 3. 会議

特別養護老人ホーム山の手フラワーヒル（多床室）に同じ。

### 4. 勉強会（介護課）

特別養護老人ホーム山の手フラワーヒル（多床室）に同じ。

### 5. 実施行事

特別養護老人ホーム山の手フラワーヒル（多床室）に同じ。

### 6. ショートステイ施設利用状況

○ 月ごとの利用者数 介護度別利用者数（ショートステイ）別紙3

○ 性別利用状況（ショートステイ）

平成30年4月1日～平成31年3月31日

月 性別	4月	5月	6月	7月	8月	9月	10月	11月	12月	1月	2月	3月	計
男性	4	4	5	5	5	7	4	3	4	3	2	3	49
女性	8	6	9	8	7	4	7	8	8	7	6	8	86
合計	12	10	14	13	12	11	11	11	12	10	8	11	135

## 通所サービスセンター山の手フラワーヒル事業報告

### 1. 運営方針

- (1) 利用者自身の立場に立ち、要介護状態等になった場合においても、その利用者が可能な限りその居宅において、その有する能力に応じ自立した日常生活を営むことができるように支援を行う。
- (2) 利用者の生活の助長、社会的孤独感の解消、心身機能の維持向上等を図るとともにその家族の身体的、精神的な負担の軽減を図るよう支援を行う。

### 2. 職員体制

平成31年3月31日現在

職種	常勤		非常勤		合計		資格免許等
	男	女	男	女	男	女	
施設長	①				①		
事務員		②		①		③	衛生管理者1
生活相談員		1				1	社会福祉士1 介護福祉士1 介護支援専門員1
看護職員				2		2	看護師1・准看護師1
機能訓練（リハビリ）指導員			1	3	1	3	准看護師3・鍼灸師1
介護職員	1	2		3	1	5	社会福祉主事1・介護福祉士4
管理栄養士		①				①	管理栄養士1
雑務員			①	①	①	①	
合計	2	6	2	10	4	16	

※ ○数字は他事業所兼務職員

### 3. 会議

ア. 処遇会議…毎月1回。全員で利用者の処遇や行事計画等の検討

### 4. 勉強会

月	日時	内容	担当
4	11（水）17：30	接遇マナー・事業計画について・介護報酬改定について	児玉課長
5	23（水）17：40	褥瘡の基本的な知識と予防・個人情報保護	小泉看護職員 鈴木介護職員
6	13（水）17：30	食中毒の予防について	白石看護職員
7	11（水）17：35	リスクマネジメント	江澤介護職員
8	16（木）17：30	事故防止について	渡邊介護職員
9	19（水）17：30	接遇マナー	児玉課長
10	10（水）17：40	移動・移乗介助	蛸島介護職員
11	14（水）17：30	感染症対策について	白石看護職員
1	5（土）17：40	緊急時の対応	北島介護職員
	12（水）17：40	認知症について	小泉看護職員
2	13（水）17：40	レクリエーションについて	蛸島介護職員
3	22（金）18：00	接遇マナー	児玉課長

## 5. 実施行事

月	日	行事	会場
4	3 (火)	お花見	デイサービス居室
5	11 (金)	春の運動会	ウッドデッキ
	20 (日)	バスツアー	鎌倉方面
6	25 (月) ~ 30 (土)	七夕準備期間	デイサービス居室
7	7 (土)	七夕	デイサービス居室
	23 (月) ~ 28 (土)	夏祭り	デイサービス居室
8	19 (日)	山の手フラワーヒル祭り (法人行事)	施設内
	22 (水)	演芸ボランティア (アコーディオン演奏)	デイサービス居室
9	13 (木)	敬老会	デイサービス居室
10	16 (火)	秋の運動会	デイサービス居室
	24 (水)	常代保育園との交流会	常代保育園
11	16 (金)	お寿司パーティ	デイサービス居室
12	17 (月) ~ 22 (土)	クリスマス会	デイサービス居室
	26 (水)	演芸ボランティア (チアキッズ)	デイサービス居室
1	10 (木)	新年会	デイサービス居室
2	2 (土)	節分	デイサービス居室
	18 (月)	冬の運動会	デイサービス居室
3	2 (土)	ひな祭り	デイサービス居室

※ 毎月第3週は誕生会

## 6. 日課表 (デイサービス)

平成31年3月31日現在

AM 8 : 30 ~	送迎
9 : 45 ~	センター着、排泄介助、バイタルチェック、湯茶サービス
10 : 30 ~	レクリエーション 特別入浴 (月、火、木、金、土)、一般浴 (水)、水分補給 嚥下体操
PM 12 : 00 ~	昼食、服薬、口腔ケア、フリータイム
12 : 30 ~	排泄介助、関節可動域訓練、個別機能訓練 趣味活動、自主トレーニング、レクリエーション
2 : 00 ~	一般浴 (月、火、木、金、土)、水分補給、個別機能訓練、体操
3 : 30 ~	おやつ、レクリエーション
4 : 15 ~	送迎

7. 通所サービスセンター利用状況

○ 月ごとの利用者数 介護度別利用者数（デイサービス）別紙4

○ 予防介護月別利用者状況（デイサービス） 平成30年4月1日～平成31年3月31日

区分 \ 月	4	5	6	7	8	9	10	11	12	1	2	3	計
登録人数	6	6	6	6	7	8	8	7	8	9	8	9	88
利用延べ人数	43	32	40	41	36	48	45	37	44	47	38	48	499

○ 予防介護月別サービス実施状況（デイサービス） 平成30年4月1日～平成31年3月31日

区分 \ 月	4	5	6	7	8	9	10	11	12	1	2	3	計
送迎サービス	86	64	80	82	72	96	90	74	88	94	76	96	998
給食サービス	43	32	40	41	36	48	45	37	44	47	38	48	499
入浴（一般浴）サービス	34	29	34	32	29	35	36	30	37	39	33	40	408
入浴（特別浴）サービス	0	0	0	0	0	0	0	0	0	0	0	0	0
運動機能向上	43	32	40	41	36	48	45	37	44	47	38	48	499

○ 予防介護利用者年齢状況（デイサービス） 平成31年3月31日現在

性別 \ 年齢	65歳未満	65～69	70～79	80～89	90～99	100歳以上	計	平均年齢
男性	0	0	0	1	0	0	1	83.00
女性	0	0	0	5	3	0	8	87.37
計	0	0	0	6	3	0	9	86.88

○ 要介護月別利用者状況（デイサービス） 平成30年4月1日～平成31年3月31日

区分 \ 月	4	5	6	7	8	9	10	11	12	1	2	3	計
登録人数	47	46	48	50	51	50	51	51	49	47	47	48	585
利用延べ人数	505	517	542	558	504	511	572	523	500	459	490	533	6,214
1日平均利用人数	21.0	21.5	20.8	22.3	21.9	22.2	22.0	21.8	21.7	20.0	21.3	21.3	21.49
サービス実施日回数	24	24	26	25	23	23	26	24	23	23	23	25	289

○ 要介護月別サービス実施状況（デイサービス） 平成30年4月1日～平成31年3月31日

区分 \ 月	4	5	6	7	8	9	10	11	12	1	2	3	計
送迎サービス	1,007	1,034	1,082	1,116	1,005	1,020	1,127	1,044	998	916	977	1,064	12,390
給食サービス	500	505	529	545	498	498	566	514	489	454	478	521	6,097
入浴（一般浴）サービス	289	295	311	322	297	292	340	292	273	289	300	330	3,630
入浴（特別浴）サービス	187	190	206	183	167	183	184	184	179	143	158	158	2,122
個別機能訓練	505	517	542	558	504	511	572	523	500	459	490	533	6,214

○ 要介護利用者年齢状況（デイサービス） 平成31年3月31日現在

性別 \ 年齢	65歳未満	65～69	70～79	80～89	90～99	100歳以上	計	平均年齢
男性	1	0	4	7	4	0	16	82.25
女性	1	0	7	14	10	0	32	84.81
計	2	0	11	21	14	0	48	83.95

○ 障害種別状況[二種類以上障害含む] (デイサービス)

平成31年3月31日現在

片麻痺障害	11	認知症	18
下肢不自由	28	パーキンソン	0
糖尿病	15	リウマチ	0
高血圧症	23	てんかん	1

○ 精神面の状況[N式老年者用精神状態尺度の判断基準に基づく] (デイサービス)

平成31年3月31日現在

正 常	9
境 界	20
軽度認知症	13
中等度認知症	13
重度認知症	2

○ 世帯状況 (デイサービス)

平成31年3月31日現在

性別	世帯					計
	一人暮らし	夫婦世帯	子供夫婦と同居	その他		
男	1	6	2	8		17
女	7	2	17	14		40

○ 利用者の日常生活行動能力[ADL] (デイサービス)

平成31年3月31日現在

	日常生活行動能力		
	ほとんどの介助の必要なし	一部介助が必要	全面的に介助が必要
食 事	52	3	2
排 泄	35	16	6
入 浴	2	48	7
着 脱 衣	30	20	7
施設内移動	ほとんどの介助の必要なし	補助器具により可能	全面的に介助が必要
	17	31	9
会 話	普通に会話ができる	何とか通じる会話ができる	ほとんど会話ができない
	44	10	3

30年度介護度別利用者数 特別養護老人ホーム(多床室)

別紙1

月	介護度							1日当りの 利用人数 月当りの 利用率%	介護給付算定にかかる体制														
	1	2	3	4	5	合計	栄養 マネジメント		療養 食	サー ビス 体制 II	看 護 体制 I	看 護 体制 II	外 泊 時	初 期	看 取 り II 1	看 取 り II 2	看 取 り II 3	配 置 医 師 緊 急 対 応	経 口 維 持	口 腔 衛 生 管 理 体 制	夜 勤 職 員 配 置	褥 瘡 マ ネ ジ メ ン ト	
	人数	人数	人数	人数	人数	人数	利用率%		利用率%	利用率%	利用率%	利用率%	利用率%	利用率%	利用率%	利用率%	利用率%	利用率%	利用率%	利用率%	利用率%	利用率%	利用率%
4	人数	0	2	15	16	17	50	47	50	7	50	50	50	4	3	0	0	0	0	1	50	50	0
	延人数	0	60	450	434	476	1,420	95	1,414	629	1,420	1,420	1,420	22	56	0	0	0	0	1	50	1,420	0
5	人数	0	2	15	17	17	51	46.6	50	8	50	50	50	5	5	0	0	0	0	1	51	50	0
	延人数	0	62	434	462	487	1,445	93.2	1,443	651	1,445	1,445	1,445	26	54	0	0	0	0	1	50	1,445	0
6	人数	0	2	14	20	14	50	46.9	48	8	48	48	48	2	3	0	0	0	0	1	50	48	0
	延人数	0	60	360	567	420	1,407	93.8	1,397	718	1,407	1,407	1,407	11	57	0	0	0	0	1	48	1,407	0
7	人数	0	2	12	21	16	51	47.1	49	8	49	49	49	2	2	0	0	0	0	1	51	49	0
	延人数	0	62	310	608	479	1,459	94.1	1,450	736	1,459	1,459	1,459	9	33	0	0	0	0	1	49	1,459	0
8	人数	0	1	11	21	17	50	47.7	49	8	49	49	49	3	3	0	0	0	0	0	49	49	49
	延人数	0	31	334	616	499	1,480	95.5	1,458	730	1,480	1,480	1,480	16	43	0	0	0	0	0	49	1,480	49
9	人数	0	1	12	20	18	51	48.7	51	8	51	51	51	1	3	1	1	1	1	2	51	51	2
	延人数	0	30	340	596	495	1,461	97.4	1,443	703	1,461	1,461	1,461	4	27	27	2	1	1	2	51	1,461	2
10	人数	0	1	13	20	17	51	49.5	49	8	51	51	51	1	3	0	0	0	0	3	51	51	1
	延人数	0	31	375	613	515	1,534	99.0	1,528	743	1,534	1,534	1,534	6	42	0	0	0	0	3	51	1,534	1
11	人数	0	1	12	21	16	50	49	50	8	50	50	50	2	1	0	0	0	0	3	50	50	48
	延人数	0	30	360	630	452	1,472	98.1	1,464	718	1,472	1,472	1,472	12	27	0	0	0	0	3	50	1,472	48
12	人数	0	1	12	21	16	50	49.0	50	8	50	50	50	0	0	0	0	0	0	3	50	50	1
	延人数	0	31	372	651	465	1,519	98.0	1,519	741	1,519	1,519	1,519	0	0	0	0	0	0	3	49	1,519	1
1	人数	0	1	11	23	15	50	49.9	50	8	50	50	50	0	1	0	0	0	0	3	50	50	2
	延人数	0	31	341	710	465	1,547	99.8	1,529	742	1,547	1,547	1,547	0	28	0	0	0	0	3	50	1,547	2
2	人数	0	1	12	22	16	51	49.3	50	8	51	51	51	2	2	0	0	0	0	3	51	51	48
	延人数	0	28	311	612	430	1,381	98.6	1,378	671	1,381	1,381	1,381	9	5	0	0	0	0	3	51	1,381	48
3	人数	0	1	12	22	15	50	49.6	50	8	50	50	50	3	1	0	0	0	0	1	50	50	1
	延人数	0	31	369	675	462	1,537	99.2	1,530	742	1,537	1,537	1,537	12	27	0	0	0	0	1	50	1,537	1
合計	人数	0	16	151	244	194	605	48.4	596	95	599	599	599	25	27	1	1	1	1	22	604	599	152
	延人数	0	487	4,356	7,174	5,645	17,662	96.8	17,553	8,524	17,662	17,662	17,662	127	399	27	2	1	1	22	598	17,662	152

- ※ 定員50名
- ※ 前年度の1日当りの利用人数 48.0人
- ※ 前年度の年間利用率 96.1%
- ※ 今年度の1日当りの利用人数 48.4人
- ※ 今年度の年間利用率 96.8%



30年度介護度別利用者数 特別養護老人ホーム（ユニット型）

別紙2

月	介護度							1日当りの 利用人数 月当りの 利用率%	介護給付算定にかかる体制																	
	1	2	3	4	5	合計	栄養 マネジメント		療養 食	日常 生活 支援	看 護 体 制 I	看 護 体 制 II	外 泊 時	初 期	看 取 り I I II I	看 取 り I 2	看 取 り II 2	看 取 り I 3	看 取 り II 3	配 置 医 師 緊 急 対 応	経 口 維 持	口 腔 衛 生 管 理 体 制	夜 勤 職 員 配 置	褥 瘡 マ ネ ジ メ ン ト		
4	人数	0	1	7	9	15	32	31.5	32	3	32	32	32	2	1	0	0	0	0	0	0	0	0	32	32	0
	延人数	0	30	195	270	449	944	98.3	929	269	944	944	944	7	28	0	0	0	0	0	0	0	0	32	944	0
5	人数	0	1	7	9	15	32	31.1	32	3	32	32	32	3	0	0	0	0	0	0	0	0	0	32	32	0
	延人数	0	31	211	276	445	963	97.1	963	276	963	963	963	14	0	0	0	0	0	0	0	0	0	32	963	0
6	人数	0	1	7	10	14	32	30.3	32	3	32	32	32	4	1	0	0	0	0	0	0	0	0	32	32	0
	延人数	0	20	210	273	407	910	94.8	910	267	910	910	910	19	3	0	0	0	0	0	0	0	0	32	910	0
7	人数	0	1	7	11	14	33	31	33	3	33	33	33	5	2	0	0	0	0	0	0	0	0	33	33	0
	延人数	0	31	206	286	425	948	95.6	940	276	948	948	948	20	16	0	0	0	0	0	0	0	0	33	948	0
8	人数	0	1	7	10	14	32	29	32	3	32	32	32	7	2	0	0	0	0	0	0	0	0	32	32	31
	延人数	0	31	216	244	394	885	89.2	880	154	885	885	885	27	21	0	0	0	0	0	0	0	0	32	885	31
9	人数	0	1	6	9	16	32	30.5	32	2	32	32	32	1	2	0	0	0	0	0	0	0	0	32	32	1
	延人数	0	30	180	245	460	915	95.3	906	41	915	915	915	6	30	0	0	0	0	0	0	0	0	32	915	1
10	人数	0	1	6	9	16	32	30	31	1	32	32	32	5	2	0	0	0	0	0	0	0	0	32	32	1
	延人数	0	17	186	257	454	914	92	907	25	914	914	914	23	16	0	0	0	0	0	0	0	0	32	914	1
11	人数	0	1	6	9	16	32	30.3	32	0	32	32	32	3	3	0	0	0	0	0	0	0	0	32	32	30
	延人数	0	28	180	258	442	908	94.6	879	0	908	908	908	11	45	0	0	0	0	0	0	0	0	32	908	30
12	人数	0	1	6	10	16	33	31.3	33	0	33	33	33	3	3	1	1	0	1	0	0	0	0	33	33	2
	延人数	0	31	185	293	461	970	97.8	960	0	970	970	970	8	52	4	2	0	1	0	0	0	0	33	970	2
1	人数	0	1	6	10	16	33	30.9	33	0	33	33	33	4	2	0	0	0	0	0	0	0	0	33	33	2
	延人数	0	31	185	308	434	958	97	951	0	958	958	958	10	23	0	0	0	0	0	0	0	0	33	958	2
2	人数	0	0	7	9	16	32	30.6	31	0	31	31	31	2	1	1	0	1	0	1	1	0	0	31	31	28
	延人数	0	0	196	224	438	858	95.8	854	0	858	858	858	10	23	4	0	2	0	1	1	0	0	31	858	28
3	人数	0	0	5	10	17	32	31.4	32	0	32	32	32	0	2	0	0	0	0	0	0	0	0	32	32	2
	延人数	0	0	155	305	513	973	98.1	954	0	973	973	973	0	43	0	0	0	0	0	0	0	0	32	973	2
合計	人数	0	10	77	115	185	387	30.5	385	18	386	386	386	39	21	2	1	1	1	1	1	1	0	386	386	97
	延人数	0	280	2,305	3,239	5,322	11,146	95.4	11,033	1,308	11,146	11,146	11,146	155	300	8	2	2	1	1	1	1	0	386	11,146	97

30年度介護度別利用者数 特別養護老人ホーム（ユニット型）空床利用

月	介護度							介護給付算定にかかる体制					
	1	2	3	4	5	合計	送迎	サービ ス提供	看 護 体 制 I	看 護 体 制 II	夜 勤 職 員 配 置	長 期 減 算	
7	人数	0	0	1	0	0	1	0	1	1	1	0	
	延人数	0	0	7	0	0	7	0	7	7	7	0	
8	人数	0	0	0	0	1	1	0	1	1	1	1	
	延人数	0	0	0	0	31	31	0	31	31	31	8	
10	人数	0	0	0	1	0	1	1	1	1	1	0	
	延人数	0	0	0	9	0	9	4	9	9	9	0	
11	人数	0	0	1	1	0	2	2	2	2	2	0	
	延人数	0	0	7	5	0	12	4	12	12	12	0	
2	人数	0	0	0	1	0	1	0	1	1	1	0	
	延人数	0	0	0	15	0	15	0	15	15	15	0	
3	人数	0	0	1	0	0	1	0	1	1	1	0	
	延人数	0	0	3	0	0	3	0	3	3	3	0	
合計	人数	0	0	3	3	1	7	3	7	7	7	1	
	延人数	0	0	17	29	31	77	8	77	77	77	8	

- ※ 定員32名
- ※ 前年度の1日当りの利用人数 31.2人
- ※ 前年度の年間利用率 97.6%
- ※ 前年度の1日当りの利用人数(空床利用含む) 31.3人
- ※ 前年度の年間利用率(空床利用含む) 97.8%
- ※ 今年度の1日当りの利用人数 30.5人
- ※ 今年度の年間利用率 95.4%
- ※ 今年度の1日当りの利用人数(空床利用含む) 30.7人
- ※ 今年度の年間利用率(空床利用含む) 96.1%

30年度介護度別利用者数 ショートステイ

別紙3

月		支 援		介 護 度						1日当りの 利用人数	月当りの 利用率%	介護給付算定にかかる体制						
		1	2	1	2	3	4	5	合計			送迎	療養食	サービス提供Ⅱ	看護体制Ⅰ	看護体制Ⅱ	夜勤職員配置	長期減算
4	人数	0	0	1	1	4	5	1	12	4.7	9	1	12	3	3	12	3	
	延人数	0	0	3	2	85	46	6	142	118.3	19	90	142	26	26	142	90	
5	人数	0	0	1	1	4	3	1	10	4.6	7	1	10	2	2	10	3	
	延人数	0	0	3	3	81	47	9	143	115.3	19	93	143	22	22	143	93	
6	人数	0	0	2	1	5	5	1	14	5.3	10	1	14	6	6	12	3	
	延人数	0	0	7	3	100	48	1	159	132.5	19	90	159	44	44	159	90	
7	人数	0	0	1	1	5	5	1	13	6.0	9	1	13	3	3	13	4	
	延人数	0	0	21	3	110	51	2	187	151	23	93	187	66	66	187	104	
8	人数	0	0	1	1	3	6	1	12	6	7	1	12	2	2	12	5	
	延人数	0	0	31	3	57	82	5	178	143.5	17	93	178	54	54	178	107	
9	人数	0	0	0	1	4	5	1	11	5	8	1	11	2	2	11	3	
	延人数	0	0	0	3	64	75	2	144	120	18	90	144	24	24	144	90	
10	人数	0	0	0	1	3	6	1	11	4.0	8	1	11	0	0	11	3	
	延人数	0	0	0	3	37	82	2	124	100.0	18	93	124	0	0	124	93	
11	人数	0	0	0	2	3	6	0	11	4.3	8	1	11	2	2	11	3	
	延人数	0	0	0	5	41	82	0	128	106.7	20	90	128	8	8	128	90	
12	人数	0	0	1	1	4	6	0	12	4.3	8	1	12	3	3	12	3	
	延人数	0	0	4	3	40	86	0	133	107.3	20	93	133	11	11	133	93	
1	人数	0	0	0	1	3	6	0	10	4.0	6	1	10	0	0	10	3	
	延人数	0	0	0	3	39	82	0	124	100.0	14	93	124	0	0	124	93	
2	人数	0	0	0	1	3	4	0	8	4.1	5	1	8	1	1	8	3	
	延人数	0	0	0	3	45	68	0	116	103.6	10	84	116	13	13	116	84	
3	人数	0	0	0	1	3	7	0	11	4.1	8	1	11	1	1	11	3	
	延人数	0	0	0	3	39	85	0	127	102.4	17	93	127	3	3	127	93	
合計	人数	0	0	7	13	44	64	7	135	4.7	93	12	135	25	25	133	39	
	延人数	0	0	69	37	738	834	27	1,705	116.8	214	1,095	1,705	271	271	1,705	1,120	

- ※ 定員4名
- ※ 前年度の1日当りの利用人数 4.1人
- ※ 前年度の年間利用率 102.5%
- ※ 今年度の1日当りの利用人数 4.7人
- ※ 今年度の年間利用率 116.8%
- ※ 特別養護老人ホーム山の手フラワーヒルの空床利用も含む

30年度介護度別利用者数 デイサービス

別紙4

月	営業日数	平均利用者数	利用率	介護度						介護給付算定にかかる体制			総合1				介護給付算定にかかる体制		
				1	2	3	4	5	延利用人数	サービス1	入浴	送迎減算	総合1	総合2	実人数	延利用人数	1(2)サービス	2(2)サービス	運動機能向上
4	24	22.8	91.3	133	217	100	38	17	505	505	476	3	0	6	6	43	0	6	6
5	24	22.9	91.5	131	228	104	30	24	517	517	485	0	1	5	6	32	1	5	6
6	26	22.4	89.5	130	245	105	29	33	542	542	517	2	1	5	6	40	1	5	6
7	25	24.0	95.8	158	249	90	33	28	558	558	505	3	2	4	6	41	2	4	6
8	23	23.5	93.9	146	234	79	28	17	504	504	464	3	3	4	7	36	3	4	7
9	23	24.3	97.2	153	228	79	29	22	511	511	475	2	4	4	8	48	4	4	8
10	26	23.7	94.9	181	250	99	26	16	572	572	524	5	4	4	8	45	4	4	8
11	24	23.3	93.3	151	229	96	28	19	523	523	476	2	3	4	7	37	3	4	7
12	23	23.7	94.6	148	206	94	29	23	500	500	452	2	4	4	8	44	4	4	8
1	23	22.0	88.0	154	189	67	30	19	459	459	432	2	4	5	9	47	4	5	9
2	23	23.0	91.8	145	203	85	35	22	490	490	458	3	4	4	8	38	4	4	8
3	25	23.2	93.0	137	213	117	46	20	533	533	488	2	4	5	9	48	4	5	9
合計	289	23.2	92.9	1,767	2,691	1,115	381	260	6,214	6,214	5,752	29	34	54	88	499	34	54	88

※ 定員25名(予防含む)

※ 前年度の1日当りの利用人数 23.0人

※ 前年度の年間利用率 92.1%

※ 今年度の1日当りの利用人数 23.2人

※ 今年度の年間利用率 92.9%

# 各サービス事業所の介護報酬単価と算定要件

別紙5-1

## 1. 特別養護老人ホーム山の手フラワーヒル（多床室）

### 1. 介護報酬（基本部分） (7級地 10.14円/単位)

介護福祉サービス費 (多床室)	要介護1	要介護2	要介護3	要介護4	要介護5
	557	625	695	763	829

### 2. 介護報酬（その他の介護給付サービスによる加算）

項目	単位	算定要件（概要）
栄養マネジメント加算	14	常勤の管理栄養士を1名以上配置し、継続的に入所者毎に栄養管理を行った場合、1日につき
療養食加算	6	医師より食事箋の発行を受け、療養食を提供した場合、1食につき
サービス体制強化加算Ⅲ	6	入所者にサービスを直接提供する職員の総数のうち、勤続年数3年以上の者が30%以上配置されている場合、1日につき
看護体制加算Ⅰロ	4	常勤の看護師を1名以上配置している場合、1日につき
看護体制加算Ⅱロ	8	看護職員の数が配置基準の数を1名以上上回って看護職員を配置し、協力病院との24時間の連絡体制を確保している場合、1日につき
外泊時費用	246	入所者が医療機関へ入院した場合及び居宅への外泊等を認めた場合、1月に6日を限度として所定単位数に代えて算定
初期加算	30	入所日から30日間に限って、施設での生活に慣れるために様々な支援を必要とすることから1日につき算定
看取り介護加算Ⅱ1,2,3 (施設内で亡くなった場合)		入所者について看取り介護を行った場合、(Ⅱ1)死亡日以前4日以上30日以下について1日につき144単位、(Ⅱ2)死亡日前日及び前々日については1日につき780単位、(Ⅱ3)死亡日については1日につき1580単位
配置医師緊急時対応加算	650	早朝6～8時、夜間18～22時に配置医師が施設を訪問し診療を行った場合。深夜22時～6時は1300単位
口腔衛生管理体制加算	30	歯科医師又は歯科医師の指示を受けた歯科衛生士が、介護職員に対する口腔ケアに係る技術的助言及び指導等を月1回以上行っている場合、1月につき
経口維持加算Ⅰ	400	多職種共同で経口維持計画を作成し、管理栄養士が栄養管理を行った場合、1月につき
夜勤職員配置加算Ⅰイ	22	夜勤を行う介護職員の数（※1日平均夜勤職員数）が、最低基準を1以上上回っている場合、1日につき ※夜勤時間帯16時間における延夜勤時間数を月の1日あたりの数に換算した数
褥瘡マネジメント	10	3月に1回 褥瘡発生リスクをモニタリングし、高リスクの方には褥瘡ケア計画を作成し計画的に管理した場合
介護職員処遇改善加算Ⅰ	介護職員の処遇改善等を実施し、サービスを行った場合（所定単位の83/1000加算）	

## 2. 特別養護老人ホーム山の手フラワーヒル（ユニット）

### 1. 介護報酬（基本部分） (7級地 10.14円/単位)

介護福祉サービス費 (ユニット)	要介護1	要介護2	要介護3	要介護4	要介護5
	636	703	776	843	910

### 介護報酬（基本部分） ※空床利用ショートステイの場合 (7級地 10.17円/単位)

併設型短期入所生活介護費 (併設型ユニット)	要介護1	要介護2	要介護3	要介護4	要介護5
	682	749	822	889	956

### 2. 介護報酬（その他の介護給付サービスによる加算）

項目	単位	算定要件（概要）
栄養マネジメント加算	14	常勤の管理栄養士を1名以上配置し、継続的に入居者毎に栄養管理を行った場合、1日につき
療養食加算	6	医師より食事箋の発行を受け、療養食を提供した場合、1食につき
日常生活継続支援加算Ⅱ	46	算定日の属する月の前6月又は12月間における新規入居者のうち、要介護度4,5の者は70%又は、認知症自立度Ⅲa以上の者は65%以上を占め、かつ介護職員のうち介護福祉士の数が入居者の数6に対し1以上の場合、1日につき
サービス体制強化加算Ⅰイ	18	介護職員の総数のうち、介護福祉士が60%以上配置されている場合、1日につき（空床利用ショートステイの場合）
看護体制加算Ⅰロ	4	常勤の看護師を1名以上配置している場合、1日につき
看護体制加算Ⅱロ	8	看護職員の数が配置基準の数を1名以上上回って看護職員を配置し、協力病院との24時間の連絡体制を確保している場合、1日につき
外泊時費用	246	入居者が医療機関へ入院した場合及び居宅への外泊等を認めた場合、1月に6日を限度として所定単位数に代えて算定
初期加算	30	入所日から30日間に限って、施設での生活に慣れるために様々な支援を必要とすることから1日につき算定
看取り介護加算Ⅰ1,2,3 (施設外で亡くなった場合)		入所者について看取り介護を行った場合、(Ⅰ1)死亡日以前4日以上30日以下について1日につき144単位、(Ⅰ2)死亡日前日及び前々日については1日につき680単位、(Ⅰ3)死亡日については1日につき1280単位
看取り介護加算Ⅱ1,2,3 (施設内で亡くなった場合)		入所者について看取り介護を行った場合、(Ⅱ1)死亡日以前4日以上30日以下について1日につき144単位、(Ⅱ2)死亡日前日及び前々日については1日につき780単位、(Ⅱ3)死亡日については1日につき1580単位
配置医師緊急時対応加算	650	早朝6～8時、夜間18～22時に配置医師が施設を訪問し診療を行った場合。深夜22時～6時は1300単位
口腔衛生管理体制加算	30	歯科医師又は歯科医師の指示を受けた歯科衛生士が、介護職員に対する口腔ケアに係る技術的助言及び指導等を月1回以上行っている場合、1月につき
夜勤職員配置加算Ⅱ1	27	夜勤を行う介護職員の数（※1日平均夜勤職員数）が、最低基準を1以上上回っている場合、1日につき ※夜勤時間帯16時間における延夜勤時間数を月の1日あたりの数に換算した数（空床利用ショートステイは18単位）
褥瘡マネジメント	10	3月に1回 褥瘡発生リスクをモニタリングし、高リスクの方には褥瘡ケア計画を作成し計画的に管理した場合
介護職員処遇改善加算Ⅰ	介護職員の処遇改善等を実施し、サービスを行った場合（所定単位の83/1000加算）	

## 3. ショートステイ山の手フラワーヒル

## 1. 介護報酬（基本部分）

(7級地 10.17円/単位)

併設型短期入所生活介護費 (併設型多床室)	要支援1	要支援2	要介護1	要介護2	要介護3	要介護4	要介護5
	437	543	584	652	722	790	856

## 2. 介護報酬（その他の介護給付サービスによる加算）

項目	単位	算定要件
送迎加算	184	片道につき
療養食加算	8	医師より食事箋の発行を受け、療養食を提供した場合、1食につき
サービス体制強化加算Ⅲ	6	入居者にサービスを直接提供する職員の総数のうち、勤続年数3年以上の者が30%以上配置されている場合、1日につき
看護体制加算Ⅰロ	4	常勤の看護師を1名以上配置している場合、1日につき（多床室空床利用時）
看護体制加算Ⅱロ	8	看護職員の数が配置基準の数を1名以上上回って看護職員を配置し、協力病院との24時間の連絡体制を確保している場合、1日につき（多床室空床利用時）
夜勤職員配置加算Ⅰイ	13	夜勤を行う介護職員の数（※1日平均夜勤職員数）が、最低基準を1以上上回っている場合、1日につき ※夜勤時間帯16時間における延夜勤時間数を月の1日あたりの数に換算した数
長期利用者に対する減算	30	連続して30日を超えて同一の事業所に入所している場合、1日につき
介護職員処遇改善加算Ⅰ	介護職員の処遇改善等を実施し、サービスを行った場合（所定単位の83/1000加算）	

## 4. 通所サービスセンター山の手フラワーヒル

(通所介護)

## 1. 介護報酬（基本部分）

(7級地 10.14円/単位)

通常規模型通所介護費	要介護1	要介護2	要介護3	要介護4	要介護5
	572	676	780	884	988

## 2. 介護報酬（その他の介護給付サービスによる加算）

項目	単位	算定要件（概要）
サービス提供体制強化加算Ⅰイ	18	介護福祉士の占める割合が介護職員の総数のうち50%以上配置されている場合
入浴介助加算	50	入浴介助を行った場合、1日につき
送迎を行わない場合の減算	47	利用者に対して、居宅と事業所との間の送迎を行わない場合
介護職員処遇改善加算Ⅰ	介護職員の処遇改善等を実施し、サービスを行った場合（所定単位の59/1000加算）	

(介護予防・日常生活支援総合事業第1号通所事業)

## 1. 介護報酬（基本部分）

(7級地 10.14円/単位)

通所型サービス費 (介護予防通所介護相当)	要支援1	要支援2
	1,647	3,377

## 2. 介護報酬（その他の介護給付サービスによる加算）

項目	単位	算定要件（概要）
運動器機能向上加算	225	利用者の運動器の機能向上を目的として個別的に実施される機能訓練を行った場合
サービス提供体制強化加算Ⅰイ1	72	介護福祉士の占める割合が介護職員の総数のうち50%以上配置されている場合（要支援1）
サービス提供体制強化加算Ⅰイ2	144	介護福祉士の占める割合が介護職員の総数のうち50%以上配置されている場合（要支援2）
介護職員処遇改善加算Ⅰ	介護職員の処遇改善等を実施し、サービスを行った場合（所定単位の59/1000加算）	

※ 1. 2. ともに1月につき

## (目的)

- 感謝と未来に向けての誓いの式典
- 創立の精神の継承

## (日時・会場)

平成30年6月24日（日）午前11時～午後1時

特別養護老人ホーム山の手フラワーヒル 多目的ホール

## (記念式典次第)

1. 除幕式
2. 主催者挨拶 施設長 芳賀敏三
3. 感謝状贈呈 12ボランティア
4. 永年勤続職員表彰（10年以上） 12名
5. 代表者挨拶 ボランティア代表 進藤順子様 職員代表 児玉美紀
6. 祝辞 君津市社会福祉協議会会長 山中家道様
7. 謝辞 理事長 重光英子

## (記念祝賀会次第)

～記念オリジナルムービー上映～

開宴～オープニング和太鼓演奏～壺太郎

乾杯、挨拶 下田正行様

～祝宴～

和太鼓演奏 壺太郎

～祝宴～

中締め、閉宴 君津山の手病院院長 川上裕史様

## (参加人数)

招待者75名、永年勤続者12名、主催者等4名、当日役員17名 合計108名

## (参加者記念品（お土産）)

- ・ 紅白ワイン（ミニ）
- ・ 紅白饅頭
- ・ オリジナルクリアファイル

## (収支報告)

雑収入 381,000円 記念式典ご祝儀

渉外費支出 1,168,143円

## (内訳)

・ 紅白ワインセット165個	215,520円	・ 招待状110枚	50,932円
・ 記念クリアファイル	12,830円	・ 式典レンタル品	12,100円
・ 紅白幕	6,284円	・ 紅白リボン、ひも	4,364円
・ 表彰状、筒	14,180円	・ 式典役員昼食代	17,000円
・ ボランティア感謝状記念品	120,000円	・ 紅白饅頭	46,332円
・ 除幕式用生地、リボン	7,875円	・ 壺太郎講演料	100,000円
・ 祝賀会料理一式	496,800円	・ 祝賀会看板	58,320円
・ 紅白リボン、白手袋等	5,606円		

## 平成30年度事業報告書の附属明細書について

平成30年度事業報告には、社会福祉法人法第45条の2第2項に規定する附属明細書については、一般社団法人及び一般財団法人に関する法律施行規則第34条第3項に規定する附属明細書「事業報告の内容を補足する重要な事項」が存在しないので作成しない。

令和1年5月

社会福祉法人檀生会